



*Strategia Rozwoju Gminy Boguchwała
na lata 2019–2023*



INICJATYWAŁOKALNA.PL

Październik 2019

Spis treści

Spis treści	2
Wstęp.....	3
1. Metodologia prac	4
2. Sytuacja społeczno-gospodarcza Gminy Boguchwała	5
2.1 Podsumowanie diagnozy społeczno-gospodarczej	5
2.2 Analiza SWOT	7
2.3 Analiza i wnioski z realizacji <i>Strategii Rozwoju Społeczno-gospodarczego Gminy Boguchwała na lata 2008–2017</i>	13
3. Analizy porównawcze.....	14
3.1 Analiza określająca specyficzne uwarunkowania i predyspozycje – spójność gospodarczą, społeczną i terytorialną.....	14
3.2 Analiza sektorowa porównująca obszar ROF z innymi obszarami funkcjonalnymi w województwie podkarpackim oraz powiecie rzeszowskim.....	17
4. Wskazanie obszarów wzrostu wymagających restrukturyzacji i rewitalizacji	28
5. Kierunki Rozwoju Gminy Boguchwała.....	31
5.1 Określenie najważniejszych cech warunkujących rozwój obszarów i społeczności lokalnej zamieszkującej teren objęty Strategią	31
5.2 Wizja i Misja oraz Cele i kierunki działań.....	33
5.3 Matryca celów, kierunków działań i wskaźników	38
6. Spójność z dokumentami strategicznymi obejmującymi obszar Gminy Boguchwała	45
7. Wdrażanie i finansowanie Strategii	53
8. Monitoring i ewaluacja	54
9. Ocena wpływu na środowisko	56
Spis map	60
Spis rysunków	60
Spis tabel	60
Załączniki	61

Wstęp

Planowanie strategiczne jest procesem, który ma służyć określeniu celów i kierunków działań danej jednostki organizacyjnej. Samorząd gminny jest podmiotem (jednostką organizacyjną), który wykonuje zadania określone w *Ustawie z dnia 8 marca 1990 r. o samorządzie gminnym* (Dz.U. 2019 poz. 506 z późn. zm.). W artykule 7 ustawy wskazano, iż do zadań własnych gminy należy przede wszystkim zaspokajanie zbiorowych potrzeb wspólnoty, a w szczególności spraw dotyczących: ładu przestrzennego, ochrony środowiska, infrastruktury technicznej, lokalnego transportu zbiorowego, ochrony zdrowia, pomocy społecznej, budownictwa mieszkaniowego, wspierania rodziny i polityki prorodzinnej, edukacji publicznej, wdrażania programów pobudzania aktywności obywatelskiej, kultury, współpracy ze społecznościami lokalnymi i regionalnymi innych państw, porządku publicznego i bezpieczeństwa obywateli, utrzymania gminnych obiektów i urzędzeń użyteczności publicznej, promocji gminy, a także współpracy i działalności na rzecz organizacji pozarządowych. Zarządzanie strategiczne ma na celu osiągnięcie długofalowych korzyści, które mają znacznie większe niż działania nastawione na natychmiastowe efekty.

Celem opracowania krótkookresowej *Strategii Rozwoju Gminy Boguchwała na lata 2019–2023* jest podsumowanie dotychczasowych działań samorządu oraz określenie dalszych kierunków rozwoju – aktualizacja działań oraz ich dostosowanie do zmieniającego się otoczenia. Strategia stanowi źródło zasad i zbiór rozwiązań, umożliwia efektywne wykorzystanie potencjałów i pojawiających się szans.

Strategia wskazuje korelację oczekiwań mieszkańców i przedsiębiorców z możliwościami gminy oraz kierunkami działań określonymi dla innych jednostek terytorialnych: powiatu rzeszowskiego, województwa podkarpackiego, Polski i Europy. Strategia to podstawowy dokument określający priorytetowe kierunki rozwoju Gminy Boguchwała w celu pełnego wykorzystania szans, jakie daje perspektywa finansowa Unii Europejskiej 2014–2020. Została wyznaczona wizja i misja oraz cele strategiczne, cele operacyjne i działania, które powinny zostać zrealizowane. Przyjęto zasady monitorowania, ewaluacji i aktualizacji dokumentu.

1. Metodologia prac

Niniejsza Strategia to efekt współpracy różnych środowisk: sektora publicznego – lokalnych władz oraz pracowników Urzędu Miejskiego w Boguchwale i innych jednostek organizacyjnych urzędu, a także przedstawicieli przedsiębiorców i organizacji pozarządowych oraz mieszkańców. W ramach opracowania dokumentu powstała analiza społeczno-gospodarcza obszaru, obejmująca wiele aspektów Gminy Boguchwała i punktów widzenia, a także określono szereg działań z różnych zakresów. W wyniku prowadzonych prac uzyskano odpowiedź na pytania dotyczące kierunku rozwoju, celów i działań.

Prace podzielone zostały na etapy:

1. diagnoza – w ramach której przeprowadzona została analiza społeczno-gospodarcza na podstawie dostępnych danych statystycznych oraz analiza informacji uzyskanych w oparciu o przeprowadzone badanie ankietowe;
2. opracowanie dokumentu – przy współpracy członków Zespołu zadaniowego ds. Strategii, pracowników Urzędu Miejskiego w Boguchwale oraz na podstawie udostępnianej fiszki projektowej;
3. konsultacje społeczne dokumentu – wnoszenie uwag i sugestii do Strategii.

Integralną częścią Strategii jest *Diagnoza społeczno-gospodarcza na potrzeby opracowania Strategii Rozwoju Gminy Boguchwała na lata 2019–2023* (Załącznik 1), w której przedstawiono pogłębioną analizę społeczno-gospodarczą gminy, opracowaną na podstawie dostępnych danych statystycznych. Źródłami danych były m.in. zbiory Głównego Urzędu Statystycznego, Regionalnej Dyrekcji Ochrony Środowiska, Narodowego Instytutu Dziedzictwa oraz dokumenty strategiczne opracowane dla gminy. Strategia powstała w oparciu o Diagnozę, wnioski zgłaszane przez mieszkańców (ankiety, fiszki projektowe) oraz pracę Zespołu zadaniowego ds. Strategii.

2. Sytuacja społeczno-gospodarcza Gminy Boguchwała

Sytuację społeczno-gospodarczą Gminy Boguchwała określono na podstawie *Diagnozy społeczno-gospodarczej na potrzeby opracowania Strategii Rozwoju Gminy Boguchwała na lata 2019–2023*, stanowiącej załącznik nr 1 do niniejszej Strategii. Diagnoza powstała na podstawie danych publikowanych przez m.in. Główny Urząd Statystyczny, Regionalną Dyрекcję Ochrony Środowiska, Narodowy Instytut Dziedzictwa oraz zasoby Urzędu Gminy Boguchwała.

Dodatkowo w niniejszym podsumowaniu uwzględniono informacje zebrane podczas konsultacji społecznych – wyniki badań uzyskane na podstawie przeprowadzonej *Ankiety uwarunkowań, potrzeb i kierunków rozwoju gminy Boguchwała* oraz pomysłów mieszkańców na projekty do realizacji zgłaszane poprzez wypełnienie *Fiszek projektowych* udostępnionych za pośrednictwem strony internetowej, bezpośrednich wiadomości elektronicznych oraz w siedzibie Urzędu Gminy.

2.1 Podsumowanie diagnozy społeczno-gospodarczej

Gmina Boguchwała w porównaniu z jednostkami terytorialnymi wyższego rzędu (powiatem rzeszowskim, województwem podkarpackim oraz Polską) charakteryzuje się korzystnymi trendami demograficznymi – wysokim przyrostem naturalnym oraz korzystnym saldem migracji. Wskaźniki te analizowane dla obszaru gminy na przestrzeni lat 2010–2018 (w przypadku braku danych z 2018 roku, analizowano dane z lat 2010–2016 lub 2017) również prezentują się pozytywnie – we wszystkich latach utrzymywały się na poziomie powyżej zera, co świadczy o potencjale jakim jest „młode społeczeństwo”. Dodatkowo podkreślić należy wzrastającą w omawianych latach liczbę ludności obszaru Gminy Boguchwała oraz korzystną prognozę ludności do roku 2030 dla powiatu rzeszowskiego. Pozytywne trendy demograficzne wynikają m.in. z położenia gminy w sąsiedztwie miasta wojewódzkiego – Rzeszowa oraz korzystnych warunków sprzyjających osiedlaniu się. Czynniki sprzyjającymi osiedlaniu się są m.in.:

- rozwinięta sieć przedszkoli i miejsc świadczących usługi wychowania przedszkolnego – odsetek dzieci w wieku 3–5 lat objętych wychowaniem przedszkolnym w ogólnej liczbie dzieci w tym wieku był wyższy niż w innych porównywanych jednostkach;
- rozwinięta infrastruktura techniczna – wysoki odsetek ludności korzystającej z sieci wodociągowej i kanalizacyjnej;

- położenie, walory naturalne i przyrodnicze – bliskość dużego miasta oraz dostępność do środowiska naturalnego;
- warunki sprzyjające rozwojowi przedsiębiorczości – wzrastająca liczba podmiotów wpisanych do rejestru REGON;
- potencjał ludzki i warunki do dalszego rozwoju bazy infrastruktury sportowej.

Sytuacja demograficzna obszaru korzystnie wpływa na funkcjonowanie jednostki jaką jest gmina – zarówno w kontekście społecznym, jak i finansowym. Wzrastająca liczba mieszkańców przekłada się na dochody budżetu gminy, w tym dochody własne, które od roku 2011 systematycznie wzrastają, a dochody własne do 2017 roku w przeliczeniu na 1 mieszkańca przedstawiały się korzystniej niż średnia w powiecie rzeszowskim (w 2018 roku były już niższe). Podkreślić należy wysoki udział dochodów gminy pochodzący z podatku od osób fizycznych w przeliczeniu na 1 mieszkańca, który w 2018 roku był wyższy niż średnia w powiecie rzeszowskim oraz województwie podkarpackim.

W kontekście społecznym zaznaczyć należy korzystniejszą niż w powiecie rzeszowskim i województwie podkarpackim sytuację materialną rodzin, o czym świadczy niższy niż w tych jednostkach wskaźnik osób korzystających z pomocy społecznej oraz malejąca w latach 2010–2015 liczba dzieci, na które rodzice otrzymują zasiłek rodzinny.

Na analizę Gminy Boguchwała w kontekście gospodarczym wysoki wpływ ma bliskość Rzeszowa oraz współtworzenie Rzeszowskiego Obszaru Funkcjonalnego. Pomimo, iż atrakcyjność inwestycyjną województwa podkarpackiego w opracowaniu *Atrakcyjność inwestycyjna województw i podregionów Polski 2016* Instytutu Badań nad Gospodarką Rynkową uplasował dopiero na 12. miejscu, podkreślić należy bliskie położenie miasta wojewódzkiego i w tym kontekście oceniać potencjał gospodarczy. W raporcie *Atrakcyjność inwestycyjna województw i podregionów Polski 2016* Gmina Boguchwała zaliczana jest do podregionu rzeszowskiego, który charakteryzuje się wysoką atrakcyjnością dla działalności przemysłowej oraz najwyższą dla działalności zaawansowanej technologicznie i działalności usługowej. Wysoka przedsiębiorczość mieszkańców przekłada się na wskaźniki podmiotów wpisanych do rejestru REGON oraz jednostek nowo zarejestrowanych w rejestrze REGON, które są wyższe niż w powiecie rzeszowskim oraz województwie podkarpackim.

Konsultacje społeczne potwierdziły wnioski płynące z analizy danych statystycznych. W ramach badania ankietowego mieszkańcy oceniali takie sfery, jak: komunikacja zbiorowa na obszarze gminy i z otoczeniem zewnętrznym, stan środowiska naturalnego, lokalny rynek pracy i rozwój przedsiębiorczości, opieka żłobkowa i przedszkolna, opieka medyczna, bezpieczeństwo publiczne, oferta kulturalna i sportowo-rekreacyjna, infrastruktura techniczna,

edukacja, działania społeczne na rzecz rodzin wielodzietnych oraz osób niepełnosprawnych i seniorów, wsparcie dla rolników. Dobrze i bardzo dobrze oceniono: *stan środowiska naturalnego – gospodarkę odpadami, stan środowiska naturalnego – ochronę powietrza, opiekę żłobkową i przedszkolną, jakość i dostępność świadczeń medycznych, bezpieczeństwo publiczne, ofertę placówek kultury – bibliotek, świetlic i innych, bazę sportowo-rekreacyjną, działania na rzecz rodzin wielodzietnych, dostęp do infrastruktury mieszkaniowej i komunalnej*. Najwięcej ocen *bardzo źle* i *źle* uzyskały: *komunikacja zbiorowa na obszarze gminy i z otoczeniem zewnętrznym, lokalny rynek pracy i rozwój przedsiębiorczości, jakość i dostępność świadczeń medycznych*.

Większość sfer oceniona została jako dostateczna, co świadczy o fakcie, iż mieszkańcy nie przywiązują wagi do otoczenia oraz możliwości, jakie daje im przynależność do społeczności lokalnej. Oceny wskazują na brak poczucia tożsamości oraz przywiązania do miejsca zamieszkania – z części usług mieszkańcy korzystają na terenie Rzeszowa.

Jako główne przyszłe kierunki rozwoju Gminy Boguchwała wskazywano: *rozwój przedsiębiorczości* (60% odpowiedzi), *rolnictwo i przetwórstwo spożywcze* (27% odpowiedzi), *funkcje mieszkaniowe* (25% odpowiedzi).

Główne problemy występujące na obszarze Gminy Boguchwała to: *sytuacja na rynku pracy* (41% odpowiedzi), *dostępność komunikacyjna* (38% odpowiedzi), *brak wsparcia dla przedsiębiorców* (22% odpowiedzi).

Oceniając główne problemy występujące na obszarze gminy, które wskazali mieszkańcy należy zauważyć, iż w większości są niezależne od władz samorządowych. Poprawa dostępności komunikacyjnej (poprzez zakończenie budowy drogi S-19) jest zależna od decyzji podejmowanych na wyższych szczeblach. Samorząd gminny ma mały wpływ na sytuację na rynku pracy – posiada możliwości wspomagania przedsiębiorczości poprzez np. kreowanie klimatu przyjaznego przedsiębiorcom czy przygotowanie terenów inwestycyjnych i ich promocję, jednakże nie ma możliwości wpływu na stan zatrudnienia i zarobków mieszkańców.

2.2 Analiza SWOT

Analiza SWOT jest najpopularniejszą oraz najskuteczniejszą metodą analityczną wykorzystywaną w obszarach planowania strategicznego. Jej nazwa pochodzi od akronimów angielskich słów *Strengths* (mocne strony), *Weaknesses* (słabe strony), *Opportunities* (szanse) i *Threats* (zagrożenia). Analiza ta polega na zidentyfikowaniu wymienionych wyżej czterech

grup czynników, które w planowaniu można odpowiednio wykorzystać – wzmacniać mocne strony oraz wykorzystywać szanse przy jednoczesnym niwelowaniu słabych stron i zwalczaniu zagrożeń. Dzięki tej metodzie można również pogrupować czynniki na pozytywne (mocne strony i szanse) oraz negatywne (słabe strony i zagrożenia). Dzieli się je również na czynniki wewnętrzne (mocne i słabe strony) oraz czynniki zewnętrzne (szanse i zagrożenia wynikające z mikro- i makrootoczenia). Czynniki wewnętrzne (mocne i słabe strony) są zależne m.in. od władz lokalnych i lokalnej społeczności, natomiast czynniki zewnętrzne (szanse i zagrożenia) należące do otoczenia bliższego i dalszego, są niezależne od władz danej jednostki, a także jej mieszkańców. W tabeli 1 przedstawiono analizę SWOT opracowaną na podstawie diagnozy społeczno-gospodarczej oraz konsultacji społecznych. W analizie przedstawiono dane z lat 2010–2018, natomiast w przypadku porównania z innymi jednostkami terytorialnymi odniesiono się do najaktualniejszych danych publikowanych przez GUS (tj. do roku 2017 i 2018).

Tabela 1 Analiza SWOT dla obszaru Gminy Boguchwała

Mocne strony	Słabe strony
<ul style="list-style-type: none"> • Rosnąca liczba ludności na obszarze gminy w latach 2010–2018. • Przyrost naturalny na 1 000 ludności na obszarze gminy utrzymujący się na poziomie dodatnim w latach 2010–2018. • Przyrost naturalny na 1 000 ludności w 2018 r. wyższy niż w województwie podkarpackim i Polsce. • Saldo migracji na 1 000 ludności na obszarze gminy utrzymujące się na poziomie dodatnim w latach 2010–2014 oraz 2016–2018, a w 2015 na poziomie 0,00. • Saldo migracji na 1 000 ludności w 2018 r. wyższe niż w powiecie rzeszowskim, województwie podkarpackim i Polsce. • Udział osób w wieku przedprodukcyjnym w 2018 r. w ludności ogółem wyższy niż w województwie podkarpackim, powiecie rzeszowskim i Polsce. • Udział osób w wieku poprodukcyjnym w 2018 r. w ludności ogółem niższy niż w województwie podkarpackim i Polsce. • Rosnący odsetek dzieci w wieku 3–5 lat objętych wychowaniem przedszkolnym w latach 2010–2015. • Odsetek dzieci w wieku 3–5 lat w 2018 r. objętych wychowaniem przedszkolnym wyższy niż w województwie podkarpackim. • Liczba jednostek nowo zarejestrowanych w 2018 r. w rejestrze REGON wyższa niż w powiecie rzeszowskim i województwie podkarpackim. 	<ul style="list-style-type: none"> • Zwiększający się udział osób w wieku poprodukcyjnym w ludności ogółem na obszarze gminy w latach 2010–2018. • Liczba fundacji, stowarzyszeń i organizacji społecznych w 2018 r. w przeliczeniu na 10 tys. ludności niższa niż w województwie podkarpackim i Polsce. • Dochody podatkowe budżetu gminy – podatek od nieruchomości w przeliczeniu na 1 mieszkańca w 2018 r. niższy niż w powiecie rzeszowskim, województwie podkarpackim i Polsce. • Udział w podatkach stanowiących dochody budżetu państwa – podatek dochodowy od osób prawnych w przeliczeniu na 1 mieszkańca w 2018 r. niższy niż w powiecie rzeszowskim, województwie podkarpackim i Polsce. • Słaba dostępność komunikacyjna pod względem infrastrukturalnym. • Niewystarczające dostosowanie infrastruktury gminnej do potrzeb osób niepełnosprawnych. • Utrudniony dostęp do obiektów oświatowych położonych w Boguchwale dla dzieci i młodzieży z terenu gminy z powodu deficytu połączeń komunikacyjnych. • Niska aktywność społeczna mieszkańców – małe poczucie tożsamości lokalnej. • Brak przywiązania mieszkańców do miejsca zamieszkania. • Niedostateczne wykorzystanie istniejącej infrastruktury rekreacyjnej i sportowej. • Niski udział przedsiębiorstw wysokiej technologii.

<ul style="list-style-type: none"> • Rosnąca liczba podmiotów wpisanych do rejestru REGON na obszarze gminy w latach 2010–2018. • Liczba podmiotów wpisanych do rejestru REGON w 2018 r. w przeliczeniu na 10 tys. ludności wyższa niż w powiecie rzeszowskim i województwie podkarpackim. • Rosnąca liczba fundacji, stowarzyszeń i organizacji społecznych na obszarze gminy w latach 2010–2017. • Udział procentowy bezrobotnych zarejestrowanych w liczbie ludności w wieku produkcyjnym w 2018 r. niższy niż w powiecie rzeszowskim i województwie podkarpackim. • Udział procentowy osób korzystających z sieci wodociągowej i kanalizacyjnej w 2017 r. wyższy niż w powiecie rzeszowskim, województwie podkarpackim i Polsce. • Liczba budynków nowych oddanych do użytkowania w przeliczeniu na 10 tys. ludności w 2017 r. wyższa niż w powiecie rzeszowskim, województwie podkarpackim i Polsce. • Liczba osób korzystających ze środowiskowej pomocy społecznej w przeliczeniu na 1 000 mieszkańców w 2017 r. niższa niż w powiecie rzeszowskim i województwie podkarpackim. • Liczba dzieci, na które rodzice otrzymują zasiłek rodzinny w przeliczeniu na 1 000 ludności w 2017 r. niższa niż w powiecie rzeszowskim i województwie podkarpackim. • Rosnące dochody własne budżetu gminy w przeliczeniu na 1 mieszkańca w latach 2011–2015 i 2017–2018. • Wydatki na pomoc społeczną i inne zadania z zakresu polityki społecznej w przeliczeniu na 1 mieszkańca w 2018 r. niższe niż w powiecie rzeszowskim, województwie podkarpackim i Polsce. • Udział w podatkach stanowiących dochody budżetu państwa – podatek dochodowy od osób fizycznych w przeliczeniu na 1 mieszkańca w 2018 r. wyższy niż w powiecie rzeszowskim i województwie podkarpackim. • Korzystne położenie gminy – względem miasta wojewódzkiego oraz przynależność do Rzeszowskiego Obszaru Funkcjonalnego. • Niższe koszty życia w porównaniu do najbliższych ośrodków miejskich. • „Kompaktowość gminy” – wielkość przyjazna dla mieszkańca. • Systematyczne doskonalenie systemu zarządzania gminą. • Zmiana jakościowa infrastruktury gminy. • Uregulowana gospodarka wodno-ściekowa i gospodarka odpadami. • Wysokiej jakości usługi komunalne. • Wielokierunkowa działalność w przeciwdziałaniu i walce z zagrożeniami. 	<ul style="list-style-type: none"> • Niewielka liczba dużych wiodących przedsiębiorstw a także mała liczba średnich firm skutkująca słabą dynamiką tworzenia nowych miejsc pracy. • Mało konkurencyjne zróżnicowanie rynku pracy. • Wewnętrzny układ drogowy utrudniający sprawną komunikację. • Niezadawalająca jakość usług publicznych w zakresie pasażerskich usług kolejowych. • Brak uzbrojonych terenów inwestycyjnych. • Niezadawalający stan infrastruktury ochrony przed powodzią. • Bliskość dużego ośrodka absorbującego kapitał inwestycyjny i ludzki z gminy. • Brak spójnego systemu ścieżek rowerowych. • Niedostateczne zagospodarowanie obszarów atrakcyjnych dla turystyki rekreacyjnej. • Niedobór miejsc noclegowych o wysokim standardzie. • Niedostateczne dostosowanie oferty placówek kulturalnych do potrzeb turystycznych. • Słaba oferta kulturalno-rekreacyjna dla osób 40+ • Brak hali sportowo-widowiskowej. • Niedostateczne wsparcie rozwoju ekologicznego rolnictwa. • Niedostateczne wsparcie marketingu produktów lokalnych. • Niski dostęp do publicznych specjalistów usług medycznych, w tym opieki geriatrycznej. • Słaba integracja osób niepełnosprawnych ze społeczeństwem. • Brak miejsc pracy dla osób niepełnosprawnych.
---	--

<ul style="list-style-type: none"> • Bezpieczeństwo energetyczne – dostępność wysokiej jakości mediów (energii elektrycznej, gazu, wody). • Dobry dostęp do Internetu. • Przynależność do Specjalnej Strefy Ekonomicznej. • Tradycje gospodarcze/przemysłowe. • Położenie przy ważnych szlakach komunikacyjnych. • Rosnąca aktywność obywatelska i lokalny patriotyzm. • Podtrzymywanie i kultywowanie tradycji w sportach pożarniczych i lokalnego folkloru. • Duża liczba wydarzeń kulturalnych. • Dobra współpraca samorządu z organizacjami pozarządowymi. • Wysoka aktywność grup senioralnych. • Zróżnicowanie walorów przyrodniczo-krajobrazowych. • Wysoki wskaźnik dzieci objętych opieką żłobkową i przedszkolną. • Dobry stan infrastruktury sportowej 6 stadionów sportowych. • Bliskość atrakcji turystycznych: Beskidy, Bieszczady, rzeka Wisłok. 	
Szanse	Zagrożenia
<ul style="list-style-type: none"> • Korzystna prognoza demograficzna dla powiatu rzeszowskiego – ciągły wzrost liczby ludności do 2030 r. • Wysoka atrakcyjność podregionu rzeszowskiego dla działalności przemysłowej i zaawansowanej technologicznie. • Wysokiej jakości tranzytowa infrastruktura drogowa powstająca wokół i na terenie gminy. • Członkostwo w UE – przyjęcie europejskich standardów i priorytetów rozwojowych oraz zewnętrzne środki finansowe, w tym głównie dotacje z UE. • Wzrost świadomości obywatelskiej, w tym poczucia tożsamości i identyfikacji z miejscem zamieszkania. • Pozytywne zjawiska gospodarcze – wzrost znaczenia rozwiązań innowacyjnych i rozwój rynków zbytu. • Rozwój gospodarczy oraz zwiększenie dostępności wysokiej jakości unikatowych usług społecznych na terenie Rzeszowa. • Rosnący popyt na wybrane specjalistyczne usługi medyczne. • Rozwój nowoczesnych technologii. • Rosnąca aktywność obywatelska. • Dostępność finansowania unijnego. • Poprawa bezpieczeństwa w ruchu drogowym – funkcjonalności oraz spójności dróg gminnych z drogami powiatowymi, krajowymi. • Zwiększenie wykorzystania alternatywnych źródeł energii. 	<ul style="list-style-type: none"> • Niekorzystna prognoza demograficzna dla województwa podkarpackiego – postępujący spadek ludności do 2030 r. • Niska atrakcyjność inwestycyjna województwa podkarpackiego. • Niska atrakcyjność podregionu rzeszowskiego dla działalności usługowej. • Ograniczona współpraca okolicznych samorządów. • Konkurencja ze strony innowacyjnej gospodarki w dużych ośrodkach. • Zastój w rozwoju przemysłu wysokich technologii. • Brak inwestycji z wykorzystaniem kapitału zewnętrznego. • Pogorszenie się stanu technicznego dróg w wyniku eksploatacji. • Brak synergii rozwoju społeczno-gospodarczego gminy z rozwojem infrastruktury drogowej i komunikacyjnej; • Warunki atmosferyczne i położenie Gminy na terenach zalewowych. • Malejąca opłacalność produkcji rolnej gospodarstw niewyspecjalizowanych na konkretne produkty. • Restrykcyjna polityka ochrony zabytków.

<ul style="list-style-type: none">• Zmniejszenie emisji zanieczyszczeń do środowiska.• Nadanie nowych funkcji gospodarczych lub społecznych niewykorzystanym obszarom gminy.• Napływ inwestorów oraz rozwój inwestycji na przygotowanych terenach inwestycyjnych.• Wspecjalizowanie produkcji rolnej na konkretne produkty oraz ich skuteczna sprzedaż.• Wzrost ilości miejsc pracy oraz wysokości dochodów.• Wzrost liczby turystów odwiedzających gminę w związku ze zwiększeniem rozpoznawalności marki Gminy Boguchwała jako miejsca atrakcyjnego do wypoczynku i rekreacji.• Zwiększenie dostępności do infrastruktury sportowej i rekreacyjnej.• Poprawa dostępu do usług społecznych w szczególności dla osób starszych i niepełnosprawnych.• Stworzenie marki Gminy Boguchwała jako miejsca atrakcyjnego do zamieszkania,• Spadek migracji ludzi młodych i wykształconych z obszaru gminy.	
---	--

Źródło: Opracowanie własne

Wnioski z analizy SWOT:

1. Gmina Boguchwała wypada korzystnie w porównaniu ze wskaźnikami dla powiatu rzeszowskiego, województwa podkarpackiego oraz Polski. Samorząd gminy powinien być liderem regionalnym w zakresie wdrażania wyznaczających nowe standardy programów pobudzających oraz wspierających aktywność społeczną i gospodarczą mieszkańców. Zapewnienie wysokiej jakości i dostępności różnych usług publicznych będzie budować przewagę konkurencyjną w obszarze atrakcyjności zamieszkania dla potencjalnych nowych mieszkańców.
2. Gmina Boguchwała odznacza się bardzo pozytywnymi trendami w zakresie demografii, o czym świadczy rosnąca liczba ludności na obszarze oraz wysoki dodatni przyrost naturalny i korzystne saldo migracji. Trendy te należy wykorzystać poprzez budowanie więzi pomiędzy społecznością lokalną oraz tożsamości lokalnej. Działania te pozytywnie wpłyną na spójność społeczną, a tym samym atrakcyjność obszaru. W ramach możliwości samorządu gminnego należy prowadzić działania utrzymujące wysokie wskaźniki demograficzne, między innymi poprzez oferowanie dostosowanych do potrzeb mieszkańców (oszczędzających czas, pozwalających mieć poczucie wyjątkowości, świadczonych w formie e-usług, stawiających na rozwój dzieci) usług publicznych w obszarze: edukacji, kultury, rekreacji, administracji i integracji.

3. Przynależność Gminy Boguchwała do Rzeszowskiego Obszaru Funkcjonalnego (ROF) tworzy możliwość współdziałania w realizacji Strategii ZIT ROF. Jest to szansa na wielopłaszczyznowy rozwój, w tym m.in. wsparcie gospodarki i przedsiębiorczości, działania w zakresie rewitalizacji oraz środowiska naturalnego. Atrakcyjność gospodarcza gminy wynikająca z bliskości Rzeszowa (dostępność do kapitału ludzkiego) i jego rozwoju zostanie w najbliższym czasie dodatkowo wzmocniona poprzez oddanie do użytku części drogi S-19 (od miejscowości Kielanówka) łączącej gminę z autostradą A4. Uwzględniając rozwój ROF, obecność wielu międzynarodowych koncernów oraz polskich firm pracujących dla klientów z różnych części świata należy na terenie gminy tworzyć warunki dla osób pracujących/chcących pracować „zdalnie” z domu (praca i inne usługi on-line). Przynależność do ROF umożliwi i zwiększa szanse w aplikowaniu o środki przeznaczone dla obszaru w formule pozakonkursowej, co zwiększy poziom inwestycji na terenie gminy.
4. Problemem, który wpływa na atrakcyjność Gminy Boguchwała jest dostępność komunikacyjna pod względem infrastrukturalnym. Przez obszar gminy przebiega droga krajowa nr 19, prowadząca do przejścia granicznego Barwinek. Obecna przepustowość drogi nie pozwala na sprawny przejazd przez gminę w kierunku Rzeszowa. Rozwiązaniem problemu dostępności komunikacyjnej jest infrastruktura drogowa zależna od władz centralnych – budowana droga S-19 wraz z powstającymi i projektowanymi zjazdami. Program Budowy Dróg Krajowych zakłada powstanie drogi S-19 do przejścia granicznego w Barwinku do roku 2025. Będzie to znacząca pozytywna zmiana w układzie funkcjonalnym, a jednocześnie szansa – atrakcyjne otwarcie komunikacyjne nowych terenów gminy – do której samorząd gminy powinien się przygotować oraz wspierać przygotowania mieszkańców i przedsiębiorców.

Podsumowując należy podkreślić, iż Gmina Boguchwała posiada warunki do wielokierunkowego rozwoju. Bliskość Rzeszowa oraz przynależność do ROF wpływają na większe możliwości gminy, ale jednocześnie powodują „odsuwanie się” mieszkańców od miejsca zamieszkania – mieszkańcy korzystają częściej z oferty dużego miasta niż lokalnie. Działania samorządu powinny być skoncentrowane na stałym podnoszeniu jakości i uatrakcyjnianiu gwarantowanych usług publicznych świadczonych mieszkańcom oraz na budowaniu tożsamości, spójności społecznej i terytorialnej.

2.3 Analiza i wnioski z realizacji *Strategii Rozwoju Społeczno-gospodarczego Gminy Boguchwała na lata 2008–2017*

Strategia Rozwoju Społeczno-gospodarczego Gminy Boguchwała na lata 2008–2015 powstała w celu opracowania koncepcji rozwoju gminy, zmierzającego do zrównoważonego i długotrwałego rozwoju. Pierwotne opracowanie obejmowało lata 2008–2015. W dniu 30 grudnia uchwałą nr XVIII.220.2015 przyjęto aktualizację dokumentu, natomiast uchwałą nr XXIII.291.2016 z dnia 21 kwietnia 2016 r. dokonano zmiany nazwy dokumentu na *Strategia Rozwoju Społeczno-gospodarczego Gminy Boguchwała na lata 2008–2017*.

W ramach Strategii opracowano i wyznaczono pięć obszarów strategicznych:

- Obszar strategiczny I – Innowacyjna gospodarka;
- Obszar strategiczny II – Infrastruktura i środowisko;
- Obszar strategiczny III – Kapitał ludzki;
- Obszar strategiczny IV – Kultura, turystyka, sport i wypoczynek;
- Obszar strategiczny V – Program promocji gminy,

zgodnie z którymi wyznaczono cele oraz działania.

Większość zadań została zrealizowana w całości lub jest w trakcie realizacji. Projekty, których realizacji nie rozpoczęto, planuje się rozpocząć w trakcie wdrażania dokumentu opracowanego na lata 2019–2023.

Z realizacji dokumentu wyciągnięto wnioski, które wykorzystano do opracowania działań oraz celów wyznaczanych w ramach *Strategii na lata 2019–2023*. Przede wszystkim większość działań skupiać będzie się na mieszkańcach oraz ich potrzebach i oczekiwaniach w stosunku do oferty, którą przedstawia samorząd. Postawiono na działania aktywizacyjne oraz ułatwiające życie – tym samym wpływające na jego jakość, takie jak: wsparcie dla rodzin wielodzietnych, seniorów, osób z niepełnosprawnością. Ujęto działania zarówno aktywizacyjne, jak również infrastrukturalne, pozwalające na likwidację barier i jednocześnie zagospodarowanie czasu mieszkańcom. Wyznaczono również działania w zakresie rynku pracy i ograniczania zjawiska bezrobocia. W tym zakresie odzwierciedlenie znalazły działania skierowane do przedsiębiorców i rozwoju przedsiębiorczości przez mieszkańców. Kontynuowane będą projekty z zakresu budowy i modernizacji dróg, w tym przede wszystkim poprawiające bezpieczeństwo oraz dostępność komunikacyjną gminy.

3. Analizy porównawcze

Analizy porównawcze opracowano w celu jak najlepszego wykorzystania potencjałów oraz zasobów Gminy Boguchwała. Odniesiono się zarówno do uwarunkowań zewnętrznych, najbliższego otoczenia gminy, jak i określono spójność gospodarczą, społeczną i terytorialną. Szczególną uwagę zwrócono na obszary funkcjonalne powiatu rzeszowskiego i województwa podkarpackiego z racji przynależności Gminy Boguchwała do Rzeszowskiego Obszaru Funkcjonalnego.

3.1 Analiza określająca specyficzne uwarunkowania i predyspozycje – spójność gospodarczą, społeczną i terytorialną

Rozwój jednostki terytorialnej jaką jest gmina warunkują co najmniej trzy elementy, które uzupełniają się wzajemnie i są od siebie współzależne:

- kontekst terytorialny,
- kontekst społeczny,
- kontekst gospodarczy.

Kontekst terytorialny to położenie gminy – zarówno pod względem innych jednostek administracyjnych, szlaków komunikacyjnych, jak również uwarunkowań środowiskowo-przyrodniczych. Gmina Boguchwała usytuowana jest w południowo-wschodniej części Polski, centralnej części województwa podkarpackiego oraz południowej części powiatu rzeszowskiego. Przez gminę przebiega droga krajowa nr 19, prowadząca od Rzeszowa do przejścia granicznego Barwinek. Istniejące rozwiązanie drogowe łączące Boguchwałę i Rzeszów jest problemowe pod względem przepustowości i bezpieczeństwa. W kontekście terytorialnym korzystne jest położenie gminy względem Rzeszowa – bliskość miasta wojewódzkiego daje możliwości w zakresie rozwoju, zatrudnienia oraz samorealizacji mieszkańców Gminy Boguchwała. Rynek pracy w dużym mieście generuje większą ilość miejsc pracy oraz daje większe możliwości rozwoju. Gmina należy do ROF, skupiającego gminy usytuowane dookoła Rzeszowa (szerzej w rozdziale 3.2). Południowa część gminy jest dodatkowo atrakcyjnym miejscem pod kątem turystyczno-wypoczynkowym. Znajdują się tam otwarte przestrzenie sprzyjające rozwojowi turystyki aktywnej, przy jednoczesnym bogactwie krajobrazowym. Gmina Boguchwała charakteryzuje się rzeźbą wyżynną, z licznymi dolinami potoków, jarami i wąwozami. Gmina częściowo płożona jest w granicach Strzyżowsko-Sędziszowskiego Obszaru Chronionego Krajobrazu. Bogate walory naturalne są czynnikiem

wpływającym na prowadzenie przez władze gminy polityki zrównoważonego rozwoju, w tym dbałość o środowisko oraz działania nastawione na bezpieczeństwo ekologiczne. Dodatkowo dogodne położenie komunikacyjne sprawia, że Gmina Boguchwała jest łatwo dostępna dla turystów, szczególnie w kontekście pozamiejskiego wypoczynku.

Kontekst społeczny w uwarunkowaniach rozwoju gminy to przede wszystkim sytuacja demograficzna obszaru oraz aktywność społeczności lokalnej. Pod kątem demograficznym Gmina Boguchwała wypada bardzo korzystnie, co wynika z diagnozy społeczno-demograficznej obszaru. Należy więc podkreślić, iż gmina posiada warunki do rozwoju, który nie mógłby zaistnieć, gdyby nie najważniejszy czynnik w postaci potencjału ludzkiego. Wzrastająca liczba mieszkańców gminy wynika zarówno z jej położenia, jak również atrakcyjności widzianej z punktu osiedlania się. Korzystne wskaźniki w zakresie opieki żłobkowej i przedszkolnej, a także oferta kulturalna i sportowo-rekreacyjna to czynniki warunkujące atrakcyjność mieszkaniową obszaru. Należy zwrócić uwagę na fakt, iż obszar gminy zamieszkuje „młode społeczeństwo” o czym świadczy wysoki udział osób w wieku przedprodukcyjnym w ludności ogółem – korzystniejszy niż w województwie podkarpackim oraz Polsce i na tym samym poziomie co w powiecie rzeszowskim. Mając na uwadze ten fakt, należy zadbać o wzrost poczucia tożsamości lokalnej mieszkańców, gwarantującej spójność społeczną obszaru. Przywiązanie społeczeństwa do miejsca zamieszkania gwarantuje sukces i rozwój obszaru. Wzajemne powiązania pomiędzy miejscem zamieszkania, korzystaniem z usług lokalnych oraz zadowoleniem mieszkańców są czynnikiem gwarantującym rozwój gminy. W kontekście społecznym należy zadbać o jakość życia mieszkańców – promować istotę aktywności społecznej oraz zaangażowania w inicjatywy oddolne. Spójność społeczna obszaru jest zatem czynnikiem, co do którego Gmina Boguchwała posiada potencjał – młode społeczeństwo, o które należy zadbać, by dać podstawy do satysfakcji i zadowolenia z życia.

W kontekście gospodarczym Gmina Boguchwała posiada potencjał w postaci terenów inwestycyjnych. Zaangażowanie samorządu gminnego w tworzenie warunków do rozwoju przedsiębiorczości potwierdza utworzenie specjalnej strefy ekonomicznej (SSE) o wielkości ponad 8 hektarów. W perspektywie do 2023 r. planowane jest rozszerzenie strefy o kolejne 41 hektarów. Strefa pozostaje w zarządzaniu Krakowskiego Parku Technologicznego, który w ramach swoich usług przedsiębiorcom działającym w SSE daje możliwość skorzystania z doradztwa finansowego, marketingowego, prawnego, patentowego, transferu technologii oraz pakietu szkoleń ogólnych i specjalistycznych. Rozwój SSE może spowodować, iż Gmina Boguchwała stanie się zapleczem inwestycyjnym województwa podkarpackiego dla firm z sektora nowoczesnych technologii. Ważnymi uwarunkowaniami gospodarczymi,

powodującymi rozwój przedsiębiorczości obszaru są czynniki wiążące się z kontekstem terytorialnym – bliskość Rzeszowa i autostrady A4 (dojazd około 15 km) oraz portu lotniczego Rzeszów-Jasionka (dojazd około 20 km). Znaczenie ma również położenie w pobliżu tras pomiędzy przejściami granicznymi Polska–Słowacja (Barwinek) oraz Polska–Ukraina (Korczowa), odpowiednio w odległości 83 km i 96 km. Po wybudowaniu drogi S-19 tranzyt pomiędzy przejściami będzie przebiegał przez gminę. Przez gminę przebiega również linia kolejowa relacji Rzeszów–Jasło. Uwarunkowania gospodarcze, jakie posiada Gmina Boguchwała sprzyjają rozwojowi przedsiębiorczości, jednak należy mieć na uwadze, iż w najbliższej okolicy istnieje wysoka konkurencja innych gmin, zwłaszcza po stronie północnej Rzeszowa, np. strefa ekonomiczna Euro–Park Mielec.

Gmina Boguchwała posiada wszelkie niezbędne uwarunkowania do rozwoju, o czym świadczą omówione czynniki: terytorialny, społeczny i gospodarczy. Podkreślić tu należy, iż część działań w kierunku rozwoju została już podjęta. Świadczą o tym zrealizowane zadania, wyznaczone w ramach *Strategii Rozwoju Społeczno-gospodarczego Gminy Boguchwała na lata 2008–2015* z aktualizacją do roku 2017. W kontekście dalszego rozwoju bardzo ważne jest podjęcie działań w zakresie utrwalania spójności terytorialnej oraz budowanie spójności społecznej obszaru. Działania w zakresie rewitalizacji, podnoszenia jakości usług publicznych oraz zapewnienia bezpieczeństwa mieszkańców sprzyjać będą podnoszeniu poczucia lokalnej tożsamości i przynależności do obszaru, a dalej pójść za tym aktywność społeczna i zaangażowanie w inicjatywy oddolne.

Realizacja działań z zakresu wsparcia przedsiębiorczości pozytywnie wpływać będzie na decyzje inwestorów o prowadzeniu swojego biznesu na obszarze Gminy Boguchwała. Przyciągnięcie inwestorów skutkować będzie powstawaniem miejsc pracy, co z kolei przełoży się na wzrost dochodowości mieszkańców, poprawę sytuacji materialnej i dalej na ich jakość życia. Zadowolenie i satysfakcja życiowa mieszkańców będzie bodźcem oraz da możliwość realizacji działań społecznych, co z kolei przekładać się będzie na poczucie lokalnej tożsamości.

Podsumowując należy zwrócić uwagę na współzależność czynników gospodarczych, społecznych i terytorialnych, tworzących uwarunkowania do rozwoju obszaru. Inwestycje w każdym sektorze pozytywnie wpływać będą na pozostałe aspekty atrakcyjności gminy. Dodatkowo podkreślić należy współzależność spójności gospodarczej i terytorialnej obszaru oraz jej wpływ na spójność społeczną, prowadzącą do wieloaspektowego rozwoju.

3.2 Analiza sektorowa porównująca obszar ROF z innymi obszarami funkcjonalnymi w województwie podkarpackim oraz powiecie rzeszowskim

Zgodnie z artykułem 2 punkt 6a *Ustawy z dnia 27 marca 2003 r. o planowaniu i zagospodarowaniu przestrzennym* (Dz.U. 2018 poz. 1945) regulującej m.in. zakres i sposoby postępowania w sprawach przeznaczenia terenów na określone cele oraz ustalania zasad ich zagospodarowania i zabudowy – obszar funkcjonalny to obszar szczególnego zjawiska z zakresu gospodarki przestrzennej lub występowania konfliktów przestrzennych. Stanowi zwarty układ przestrzenny składający się z funkcjonalnie powiązanych terenów, charakteryzujących się wspólnymi uwarunkowaniami i przewidywanymi jednolitymi celami rozwoju.

Na obszarze województwa podkarpackiego wyznaczone są obszary funkcjonalne o znaczeniu ponadregionalnym oraz regionalnym¹.

Obszary funkcjonalne o znaczeniu ponadregionalnym to:

- Miejski obszar funkcjonalny ośrodka wojewódzkiego – Rzeszowski Obszar Funkcjonalny;
- Wiejski Obszar Funkcjonalny;
- Górski Obszar Funkcjonalny;
- Przygraniczny Obszar Funkcjonalny.

Obszary funkcjonalne o znaczeniu regionalnym to:

- Obszar funkcjonalny Niziny Nadwiślańskiej;
- Roztoczańsko-Puszczański Obszar Funkcjonalny;
- Obszar Funkcjonalny Innowacyjnego Przemysłu;
- Obszar Funkcjonalny Gospodarki Rolno-Spożywczej;
- Obszar Funkcjonalny Pogórzy Karpackich;
- Obszar Funkcjonalny Kotliny Jasielsko-Krośnieńskiej;
- Bieszczadzko-Beskidzki Obszar Funkcjonalny.

Wymienione obszary w dużym stopniu pokrywają się swoim zasięgiem. Wyznaczono je w celu wykorzystania endogenicznych potencjałów, promowania specjalizacji terytorialnej oraz minimalizacji sytuacji konfliktowych. Poniżej opisano każdy z obszarów pod kątem

¹ Załącznik do Uchwały nr 89/1977/15 Zarządu Województwa Podkarpackiego z dnia 25 sierpnia 2015 r., *Obszary Funkcjonalne w Województwie Podkarpackim*, Rzeszów 2015.

weryfikacji ich zasięgu oraz określenia potencjałów i słabych stron. Wskazano również priorytety, jakie wyznaczone zostały dla poszczególnych jednostek.

Miejski obszar funkcjonalny ośrodka wojewódzkiego – Rzeszowski Obszar Funkcjonalny (ROF) to obszar, do którego przynależy Gmina Boguchwała. Tworzy go Miasto Rzeszów i 12 gmin zlokalizowanych wokół, położonych na obszarach trzech powiatów:

- rzeszowskiego – gminy: Boguchwała, Głogów Małopolski, Tyczyn, Chmielnik, Krasne, Lubenia, Świlcza, Trzebownisko;
- łańcuckiego – Miasto Łańcut oraz gminy: Czarna i Łańcut;
- strzyżowskiego – Gmina Czudec.

ROF położony jest w centralnej części województwa podkarpackiego. Charakteryzuje się dostępnością komunikacyjną (przez obszar prowadzą drogowe i kolejowe szlaki komunikacyjne o znaczeniu międzynarodowym, krajowym i regionalnym), pozytywnymi trendami demograficznymi oraz wysokim poziomem rozwoju gospodarczego. Analiza obszaru wskazuje na wysoki poziom rozwoju społecznego i gospodarczego w skali województwa. W dokumencie *Obszary Funkcjonalne w Województwie Podkarpackim*¹ określono mocne i słabe strony ROF. Do najważniejszych atutów należą:

- przynależność Rzeszowa – jako ośrodka wojewódzkiego pełniącego szereg funkcji metropolitarnych;
- wzrost liczby mieszkańców obszaru;
- położenie na skrzyżowaniu głównych szlaków komunikacyjnych;
- dostępność usług wyższego rzędu – specjalistycznej opieki medycznej, nauki i kultury;
- rozwój specjalnych stref ekonomicznych;
- wysoki wskaźnik przedsiębiorczości w miastach ROF.

Jako słabe strony ROF wskazano m.in.:

- peryferyjne położenie w przestrzeni kraju;
- niezadowalający stopień zagospodarowania zasobów przyrodniczych dla celów sportowo-rekreacyjnych i turystycznych;
- niski wskaźnik przedsiębiorczości na terenach wiejskich.

Priorytetem rozwojowym ROF jest *Wzmocnienie pozycji Rzeszowa w przestrzeni krajowej i europejskiej dynamizujące procesy rozwojowe Rzeszowskiego Obszaru Funkcjonalnego i całego województwa.*

Wiejski Obszar Funkcjonalny (WOF) obejmuje gminy wiejskie i tereny wiejskie z gmin miejsko-wiejskich województwa podkarpackiego. Ze względu na zasięg obszaru, który obejmuje powierzchnię 16 660 km², stanowiącą 93,4% województwa podkarpackiego (zgodnie z danymi przedstawionymi w opracowaniu *Obszary Funkcjonalne w Województwie Podkarpackim*) obszar podzielono na Wiejski Obszar Funkcjonalny uczestniczący w procesach rozwojowych oraz Wiejski Obszar Funkcjonalny wymagający wsparcia. Tereny wiejskie będące w granicach administracyjnych Gminy Boguchwała zakwalifikowano do pierwszego z nich, tj. Wiejskiego Obszaru Funkcjonalnego uczestniczącego w procesach rozwojowych. Obszary różnią się względem siebie potencjałami oraz funkcjonalnością poszczególnych gmin. WOF, do którego przynależą tereny z Gminy Boguchwała położony jest w granicach silnego oddziaływania ośrodków miejskich oraz charakteryzuje się dostępnością komunikacyjną. Jego specyficzne uwarunkowania to wysoki poziom rozwoju gospodarczego, przejawiający się rozwojem przemysłu z zakresu nowoczesnych technologii. Rozwój obszaru stymuluje bliskość miast generujących znaczną liczbę miejsc pracy poza rolnictwem oraz tym samym rozwój funkcji przemysłowej. Dostępność pozarolniczych miejsc pracy oraz wysoki poziom kapitału ludzkiego i dostępność wysokiej jakości usług publicznych w pobliskich miastach wpływają na obniżony poziom bezrobocia oraz wysoki poziom życia. Mocne strony obszaru to przede wszystkim:

- korzystny układ komunikacyjny;
- powiatowe ośrodki miejskie stanowiące zaplecze obsługi rolnictwa i usług podstawowych;
- potencjał w postaci specjalnych stref ekonomicznych;
- duże zasoby siły roboczej zlokalizowane w niewielkiej odległości od centrów rozwojowych regionu (Rzeszowa, Krosna, Mielca, Przemyśla, Stalowej Woli, Tarnobrzega).

Słabe strony obszaru to m.in.:

- peryferyjne położenie obszaru w przestrzeni kraju;
- zły stan infrastruktury drogowej;
- słaba integracja produkcji rolniczej z sektorem przetwórczym;
- intensywny rozwój pozarolniczej działalności gospodarczej na obszarach o dobrym i bardzo dobrym potencjale rolniczym.

Priorytetem rozwojowym dla WOF jest *Wielofunkcyjny rozwój obszarów wiejskich poprzez różnicowanie działalności gospodarczej, stwarzanie przyjaznego środowiska zarówno dla rolników, jak i nierolniczej ludności wiejskiej.*

Wiejski Obszar Funkcjonalny wymagający wsparcia procesów rozwojowych obejmuje powierzchnię 8 247 km², stanowiącą 46,3% obszaru województwa podkarpackiego. Charakteryzuje się takimi negatywnymi zjawiskami jak dominacja bezrobocia strukturalnego, niekorzystne trendy demograficzne – ujemne saldo migracji, niski przyrost naturalny oraz niekorzystne warunki fizyczno-geograficzne. Gminy tego obszaru w większości zlokalizowane są peryferyjnie względem miasta wojewódzkiego. Obszar ten jest natomiast atrakcyjny w kontekście bogatych walorów środowiska naturalnego – panują tam warunki sprzyjające rozwojowi różnych form turystyki. Problemem w zakresie turystycznym jest jednak sezonowość, w związku z czym niezbędne są działania sprzyjające powstawaniu atrakcyjnej, całorocznej oferty. Na obszarze bardzo słabo rozwinięta jest działalność przemysłowa – obejmuje głównie branżę drzewną, która działa w oparciu o posiadany potencjał w postaci lasów. Mocne strony obszaru, mogące przysłużyć się do rozwoju to m.in.:

- zasoby przyrodnicze, krajobrazowe i kulturowe sprzyjające rozwojowi turystyki;
- korzystne warunki do rozwoju rolnictwa ekologicznego;
- dobrze prosperujący przemysł drzewny, działający w oparciu o posiadane zasoby leśne.

Słabe strony obszaru to m.in.:

- duża odległość od Rzeszowa;
- słaba dostępność komunikacyjna obszaru w układzie krajowym i wojewódzkim, wpływająca na brak atrakcyjności inwestycyjnej;
- niekorzystne trendy demograficzne;
- niewystarczający dostęp do podstawowej infrastruktury technicznej, ekonomicznej i społecznej;
- niskotowarowe i rozdrobnione rolnictwo.

Priorytetem rozwojowym obszaru jest *Wielofunkcyjny rozwój obszarów wiejskich poprzez różnicowanie działalności gospodarczej, stwarzanie przyjaznego środowiska zarówno dla rolników, jak i nierolniczej ludności wiejskiej.*

Górski Obszar Funkcjonalny (GOF) obejmuje zasięgiem pasmo Karpat – 70 gmin zlokalizowanych w całości bądź co najmniej w połowie na obszarze Karpat Zewnętrznych. Charakteryzuje się wielokulturowością oraz różnorodnością ukształtowania terenu,

sprzyjającymi rozwojowi turystyki, a także niekorzystnymi warunkami fizyczno-geograficznymi, klimatycznymi i glebowymi utrudniającymi rozwój przemysłu i rolnictwa. W strukturze gospodarki dominuje tradycyjne rolnictwo, oparte na gospodarstwach rodzinnych, cechujące się rozdrobnieniem i niską towarowością. Potencjał obszaru stanowi dobrze rozwinięty przemysł, oparty na górniczych tradycjach wydobycia ropy naftowej i gazu ziemnego oraz szklarskich i lotniczych.

Mocne strony obszaru to m.in.:

- dobrze rozwinięta baza uzdrowiskowa i agroturystyczna oraz warunki przyrodnicze sprzyjające rozwojowi turystyki;
- korzystne warunki do prowadzenia ekologicznej działalności rolniczej, produkcji żywności oraz specjalistycznej działalności rolnej;
- rozwinięta sieć szlaków kulturowych i tras turystycznych oraz zasoby kulturowe;
- atrakcyjne produkty turystyczne.

Słabe strony GOF to m.in.:

- peryferyjne położenie w stosunku do głównych centrów życia gospodarczego Polski;
- niskotowarowa i rozdrobniona struktura agrarna gospodarstw rolnych;
- ograniczenia w infrastrukturze komunikacyjnej – słaba dostępność oraz infrastruktura;
- niekorzystne trendy demograficzne;
- niedostateczne wykorzystanie zasobów przyrodniczych i kulturowych;
- sezonowość oferty turystycznej.

Priorytetem rozwojowym obszaru jest *Wykorzystanie potencjału przyrodniczo-kulturowego do aktywizacji społeczno-gospodarczej GOF oraz rozwój ośrodków miejskich.*

Przygraniczny Obszar Funkcjonalny (POF) obejmuje powierzchnię 8 723 km², co stanowi 49% powierzchni województwa. Jest to obszar przygraniczny, stanowiący od strony Ukrainy zewnętrzną granicę UE, a od strony Słowacji – wewnętrzną granicę UE. Swoim zasięgiem obejmuje 68 gmin położonych w administracyjnych granicach województwa podkarpackiego. Obszar ten charakteryzuje się niekorzystnymi zjawiskami w sferze społeczno-demograficznej i gospodarczej, na co wpływ mają peryferyjne położenie oraz słaba dostępność komunikacyjna. Na niekorzystną sytuację społeczno-gospodarczą wpływ ma występujące na obszarze bezrobocie strukturalne – brak miejsc pracy oraz możliwości podwyższania kwalifikacji. Niekorzystne trendy demograficzne odzwierciedlają się również w postępującym na obszarze procesie starzenia się społeczeństwa. Obszar można podzielić na 3 podobszary,

pełniące różne funkcje: południowy – obejmujący Beskid Niski i Bieszczady, z dominującą funkcją leśną i turystyczną, wschodni – z Miastem Przemyśl i sąsiadującymi gminami z rozbudowanymi funkcjami usługowymi i turystycznymi oraz północno-wschodni – obejmujący gminy powiatu jarosławskiego i lubaczowskiego, pełniący funkcję rolniczą. Obszar posiada ogromny potencjał w postaci bogatego dziedzictwa kulturowego, wieloetnicznego, przejawiającego się w zabytkach architektury, obyczajach i folklorze.

Mocne strony POF to m.in.:

- Bieszczady – stanowiące markę turystyczną;
- bogate dziedzictwo kulturowe, historyczne oraz walory krajobrazowe sprzyjające rozwojowi turystyki;
- funkcjonowanie podstref specjalnych stref ekonomicznych;
- obecność obszarów funkcjonalnych miast subregionalnych (Przemyśl, Krosno) rozprzestrzeniających trendy rozwojowe na wschodnią i południową część obszaru.

Słabe strony to m.in.:

- peryferyjne położenie w przestrzeni województwa;
- niekorzystne trendy demograficzne;
- słaba dostępność komunikacyjna;
- niewykorzystanie posiadanych potencjałów, sezonowość oferty turystycznej.

Obszar Funkcjonalny Niziny Nadwiślańskiej (OFNN) obejmuje obszar 609 km². Położony jest w północno-wschodniej części województwa oraz na granicy województw: podkarpackiego, małopolskiego i świętokrzyskiego. Posiada korzystne warunki do rozwoju gospodarki rolnej, ma charakter rolniczy – w wyznaczonym obszarze ponad 70% stanowią użytki rolne. Możliwość rozwoju obszaru daje położenie w sąsiedztwie ośrodków subregionalnych – Tarnobrzega i Mielca oraz specjalnych stref ekonomicznych. OFNN jest dobrze skomunikowany, co zapewnia sieć dróg wojewódzkich.

Mocne strony obszaru to m.in.:

- położenie geograficzne, dostępność komunikacyjna;
- warunki sprzyjające rozwojowi rolnictwa;
- bliskość centrów przemysłowo-usługowych: Mielca, Dębicy, Sandomierza i Tarnobrzega, stanowiących regionalne rynki zbytu;
- walory przyrodnicze i krajobrazowe.

Słabe strony obszaru stanowią:

- niekorzystna struktura obszarowa gospodarstw rolnych – rozdrobnienie gospodarstw rolnych;
- uzależnienie zatrudnienia od sąsiednich obszarów przemysłowych;
- niekorzystne trendy demograficzne;
- niewykorzystany potencjał turystyczny.

Priorytetem rozwojowym obszaru jest *Rozwój wielokierunkowej produkcji rolniczej (roślinnej i zwierzęcej)*.

Roztoczańsko-Puszczański Obszar Funkcjonalny (R-POF) położony jest w północno-wschodniej części województwa podkarpackiego. Obejmuje obszar 18 gmin o powierzchni 2 921 km². Jest to obszar o wysokich walorach przyrodniczych i krajobrazowych, na co wpływ ma występowanie różnorodnych form ochrony przyrody. Charakteryzuje się wysokimi walorami dziedzictwa kulturowego oraz uzdrowiskowymi. Jest zróżnicowany pod względem warunków glebowych i możliwości rozwoju rolnictwa.

Mocne strony obszaru to m.in.:

- walory naturalne i przyrodnicze, w tym uzdrowiskowe, stanowiące potencjał turystyczny;
- dogodne połączenie południowej części obszaru z autostradą A4;
- oddziaływanie Stalowej Woli – subregionalnego ośrodka miejskiego.

Słabe strony obszaru to m.in.:

- peryferyjne położenie w skali regionalnej, krajowej i międzynarodowej – lokalizacja przy granicy województwa, państwa oraz UE;
- brak większych ośrodków miejskich;
- niewykorzystane walory przyrodnicze.

Priorytetem rozwojowym R-POF jest *Turystyka i usługi turystyczne oparte na potencjale przyrodniczym, kulturowym i uzdrowiskowym*.

Obszar Funkcjonalny Innowacyjnego Przemysłu (OFIP) obejmuje zasięgiem część centralną i północną województwa – 4 257,3 km², również Gminę Boguchwała. Na obszarze OFIP występują najkorzystniejsze warunki do rozwoju funkcji przemysłowych regionu. W gminach wchodzących w skład obszaru znajduje się największa w województwie podkarpackim koncentracja nowoczesnych zakładów przemysłowych oraz prowadzona jest działalność naukowa i edukacyjna w zakresie regionalnych specjalizacji. Obszar charakteryzuje

dobra dostępność komunikacyjna oraz walory kulturowe, krajobrazowe i przyrodnicze. W gospodarce obszaru barierę stanowi niezadawalający poziom współpracy pomiędzy przedsiębiorstwami i sektorem naukowym, w szczególności w zakresie innowacji.

Obszar posiada mocne strony w postaci:

- utrwalonych, specyficznych funkcji przemysłowych;
- Rzeszowa – pełniący rolę ośrodka metropolitarne;
- dostępności komunikacyjnej;
- warunków do rozwijania współpracy pomiędzy przedsiębiorcami oraz sektorem badawczo-naukowym;
- wysokiego poziomu kultury technicznej pracowników.

Słabe strony obszaru stanowią m.in.:

- niezadawalający stan infrastruktury komunikacyjnej;
- ograniczenie inwestycji infrastrukturalnych, poprawiających dostępność transportową;
- zjawisko niekontrolowanej suburbanizacji wokół ośrodków miejskich.

Jako priorytet rozwoju OFIP wyznaczono *Rozwój przemysłu nowoczesnych technologii*.

Obszar Funkcjonalny Gospodarki Rolno-Spożywczej (OFGR-S) zlokalizowany jest w północno-wschodniej części województwa, na obszarze 31 gmin, o powierzchni 2 292 km². Posiada bardzo dobre warunki do rolnictwa wysokotowarowego, w zakresie uwarunkowań przyrodniczych. Jest to obszar, na którym dominują otwarte przestrzenie rolnicze, o wysokiej kulturze rolnej i typowym rolniczym krajobrazie. Najkorzystniejsze warunki do rozwoju produkcji rolnej oraz sadownictwa występują w części południowo-wschodniej obszaru.

Mocne strony obszaru to m.in.:

- korzystne warunki przyrodnicze do rozwoju produkcji rolnej oraz wysoka kultura rolna;
- niski poziom zanieczyszczenia środowiska;
- korzystna sytuacja demograficzna;
- dobrze rozwinięte ośrodki obsługi terenów wiejskich.

Słabe strony to m.in.:

- zagrożenie powodziowe spowodowane lokalizacją obszaru w dolinach rzek;
- ograniczenie rozwoju rolnictwa związane z procesami erozyjnymi gleb;
- niekorzystna struktura agrarna – rozdrobnienie gospodarstw.

Priorytetem rozwojowym OFGR-S jest *Pełne wykorzystanie potencjału przyrodniczego dla wzmocnienia żywicielskiej roli obszaru w skali regionalnej i krajowej*.

Obszar Funkcjonalny Pogórzy Karpackich (OFPK) obejmuje 27 gmin, ma powierzchnię 2 484 km². Charakteryzuje się trudnymi warunkami fizyczno-geograficznymi, klimatycznymi i glebowymi, co wraz z nieopłacalnością produkcji rolnej wpływa na niekorzystną sytuację społeczno-gospodarczą. Problemem obszaru są również zagrożenia powodziowe oraz osuwiskowe, występujące z racji położenia w dolinach rzek. Mocne strony obszaru to m.in.:

- atrakcyjność obszaru do uprawiania turystyki oraz rozwoju usług agroturystycznych;
- niskie koszty zakupu ziemi;
- zadowalająca atrakcyjność komunikacyjna.

Słabe strony to m.in.:

- rozdrobnienie rolnictwa, niekorzystna struktura obszarowa gospodarstw;
- niekorzystna sytuacja demograficzna i gospodarcza (wysoki poziom bezrobocia);
- zjawisko suburbanizacji na tereny o właściwościach przyrodniczo-kulturowych.

Priorytetem rozwojowym obszaru jest *Wykorzystanie walorów naturalnych dla ożywienia społeczno-gospodarczego obszaru przez rozwój agroturystyki, rolnictwa i drobnej przedsiębiorczości.*

Obszar Funkcjonalny Kotliny Jasielsko-Krośnieńskiej (OFKJ-K), położony w południowo zachodniej części województwa obejmuje obszar 3 miast i 12 gmin o powierzchni 1 138 km². Specyficzna na obszarze jest sytuacja społeczno-gospodarcza, którą napędza przemysłowo-usługowy charakter miast: Jasła, Krosna i Sanoka, które aktywizują obszary położone wokół. Na obszarze występują surowce naturalne (ropa naftowa, gaz ziemny), na bazie których wykształcił się przemysł branż związanych z ich wydobyciem oraz przetwórstwem, a także: lotniczy, elektromaszynowy, meblowy i inne. Bodźcem do rozwoju są również zlokalizowane na OFKJ-K specjalne strefy ekonomiczne, napędzające rozwój nowoczesnego przemysłu. Cechą charakterystyczną jest również rozwój tradycyjnego, rodzinnego rolnictwa, sprzyjającego rozwojowi turystyki. Jako potencjały występujące na obszarze określono m.in.:

- dobrze rozwinięty przemysł, o wysokim stopniu dostosowania do wymogów gospodarki rynkowej;
- występowanie specjalnych stref ekonomicznych;
- zasoby ludzkie – dobrze wykwalifikowana kadra;

- położenie na szlaku tranzytowym, przy drodze krajowej nr 19 łączącej północ z południem;
- bogate walory przyrodnicze, kulturowe i historyczne wpływające na rozwój turystyki.

Słabe strony OFKJ-K to m.in.:

- peryferyjne położenie obszaru w obrębie kraju i głównych centrów życia gospodarczego Polski;
- nieprzystosowane rozwiązania komunikacyjne;
- niedostateczne wykorzystanie walorów przyrodniczych, kulturowych i historycznych do rozwoju różnych form turystyki;
- suburbanizacja powodująca degradację wiejskich terenów otwartych.

Priorytetem rozwojowym obszaru jest *Rozwój przemysłu w oparciu o zasoby surowcowe*.

Bieszczadzko-Beskidzki Obszar Funkcjonalny (B-BOF) obejmuje zasięgiem 23 gminy i obszar 4 083 km² w południowej i południowo-wschodniej części województwa podkarpackiego. Jest to obszar o bogatych walorach przyrodniczo-krajobrazowych, stanowi część wspólnego, europejskiego dziedzictwa przyrodniczego i kulturowego Karpat, dlatego też należy do najatrakcyjniejszych rejonów Polski. Charakterystyka geograficzna obszaru sprawia, że jest to miejsce do rozwoju różnych form turystyki – zarówno wypoczynkowej, rekreacyjnej jak i aktywnej, która jednak cechuje się sezonowością. Problemem obszaru wpływającym na wstrzymywanie rozwoju gospodarczego jest słaba dostępność komunikacyjna, występująca zarówno w układzie krajowym, jak i wewnątrzregionalnym. Mocnymi stronami B-BOF są m.in.:

- walory do rozwoju turystyki: przyrodnicze, kulturowe i krajobrazowe;
- dobrze rozbudowana branża turystyczna (baza noclegowa i uzdrowiskowa);
- korzystne warunki do rozwoju rolnictwa ekologicznego;
- istniejące w sąsiedztwie i na obszarze B-BOF miasta stanowiące potencjalne bieguny rozwoju gospodarki.

Słabe strony to m.in.:

- peryferyjne położenie i słaba dostępność komunikacyjna obszaru;
- depopulacja regionu (migracje, niski przyrost naturalny);
- wysoki poziom bezrobocia strukturalnego i ukrytego;
- sezonowość oferty turystycznej.

Priorytetem w zakresie rozwoju dla B-BOF jest *Wykorzystanie potencjału turystycznego, uzdrowiskowego, leśnego oraz potencjału miast do aktywizacji gospodarczo społecznej B-BOF.*

Priorytety wyznaczone dla obszarów funkcjonalnych, w obrębie których znajduje się Gmina Boguchwała są zgodne z celem głównym Strategii Rozwoju Województwa – Podkarpackie 2020, który brzmi: *Efektywne wykorzystanie zasobów wewnętrznych i zewnętrznych dla zrównoważonego i inteligentnego rozwoju społeczno-gospodarczego drogą do poprawy jakości życia mieszkańców* oraz priorytetów wyznaczonych w ramach tego celu. Działania wyznaczone w ramach wszystkich dokumentów strategicznych i planistycznych obszaru są ze sobą powiązane, wzajemnie się uzupełniają i prowadzą do wieloaspektowego rozwoju sprzyjającego poprawie jakości życia mieszkańców. Dokumenty strategiczne wyższego rzędu opisano w rozdziale 6. niniejszej Strategii.

4. Wskazanie obszarów wzrostu wymagających restrukturyzacji i rewitalizacji

Obszary wymagające restrukturyzacji i rewitalizacji wskazano na podstawie *Lokalnego Programu Rewitalizacji Gminy Boguchwała na lata 2016–2022*, przyjętego dnia 28 grudnia 2017 roku Uchwałą nr XLIX.624.2017 Rady Miejskiej w Boguchwale. Celem realizacji Programu było dokonanie diagnozy problemów społecznych oraz funkcjonalno-przestrzennych, technicznych, gospodarczych i środowiskowych. Następnie zdefiniowano i wyznaczono obszar wymagający rewitalizacji przy współpracy ze społecznością z terenów zakwalifikowanych do zdegradowanych. Analizy obszaru dokonano w oparciu o wskaźniki zgodne z wytycznymi Ministerstwa Rozwoju – badano strukturę bezrobocia, ubóstwa, przestępczości oraz sfery społeczne, takie jak udział w życiu publicznym i kulturalnym, poziom edukacji czy jakość kapitału społecznego. W wyniku przeprowadzonej analizy wyznaczono obszary zdegradowane, przez które zgodnie z ustawą o rewitalizacji rozumie się obszary znajdujące się w stanie kryzysowym z powodu koncentracji negatywnych zjawisk społecznych, w szczególności: bezrobocia, ubóstwa, przestępczości, niskiego poziomu edukacji lub kapitału społecznego, a także niewystarczającego poziomu uczestnictwa w życiu publicznym i kulturalnym oraz w przypadku występowania na nich dodatkowo co najmniej jednego z negatywnych zjawisk w sferze:

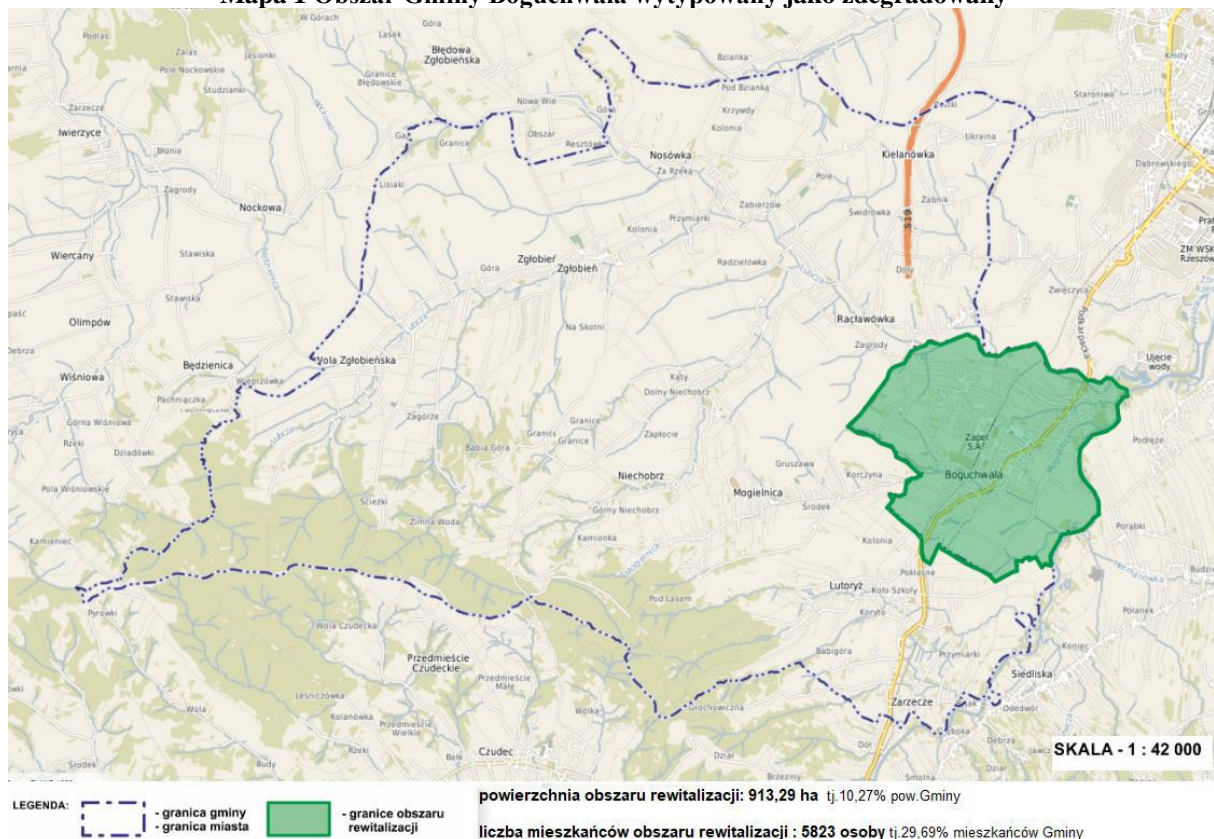
- gospodarczej (w szczególności niskiego stopnia przedsiębiorczości, słabej kondycji lokalnych przedsiębiorstw),
- środowiskowej (w szczególności przekroczenia standardów jakości środowiska, obecności odpadów stwarzających zagrożenie dla życia, zdrowia ludzi lub stanu środowiska),
- przestrzenno-funkcjonalnej (w szczególności niewystarczającego wyposażenia w infrastrukturę techniczną i społeczną lub jej złego stanu technicznego, braku dostępu do podstawowych usług lub ich niskiej jakości, niedostosowania rozwiązań urbanistycznych do zmieniających się funkcji obszaru, niskiego poziomu obsługi komunikacyjnej, niedoboru lub niskiej jakości terenów publicznych),
- technicznej (w szczególności degradacji stanu technicznego obiektów budowlanych, w tym o przeznaczeniu mieszkaniowym, oraz niefunkcjonowaniu rozwiązań technicznych umożliwiających efektywne korzystanie z obiektów budowlanych, w szczególności w zakresie energooszczędności i ochrony środowiska).

W wyniku przeprowadzonej diagnozy gminy, opartej na analizach:

- wskaźnikowej – gmina na tle powiatu i województwa,
- struktury funkcjonalno-przestrzennej,
- podziału obszaru na poszczególne miejscowości,
- porównawczej wyznaczonych obszarów problematycznych,
- marketingowej poszczególnych miejscowości w sferze społecznej, gospodarczej, technicznej i funkcjonalno-przestrzennej,
- badań ankietowych mieszkańców i liderów lokalnych dotyczących oceny jakości życia i kluczowych problemów, postrzeganych przez mieszkańców,

jako obszar zdegradowany, wymagający rewitalizacji wyznaczono teren w miejscowości Boguchwała. Zajmuje on powierzchnię 913,29 ha (tj. 10,27% powierzchni gminy) i jest zamieszkały przez 5 823 osoby (tj. 29,69% mieszkańców gminy). Obszar objęty programem rewitalizacji przedstawiono na mapie 1.

Mapa 1 Obszar Gminy Boguchwała wytypowany jako zdegradowany



Źródło: UG Boguchwała

W Programie, na podstawie którego opracowano niniejszy rozdział wskazano, iż w miejscowości należy podjąć działania, które powinny koncentrować się na aktywizacji mieszkańców oraz poprawie jakości życia lokalnej społeczności, w tym głównie:

- poprawie dostępności i jakości usług publicznych,
- poprawie jakości życia mieszkańców,
- realizacji działań edukacyjnych, aktywizujących oraz integracyjnych dla osób starszych oraz dzieci i młodzieży,
- wsparciu rozwoju podmiotów ekonomii społecznej,
- realizacji programów aktywizacji zawodowej osób bezrobotnych,
- poprawie i rozwoju infrastruktury społecznej – kultury,
- powstrzymaniu degradacji obszarów znajdujących się w gorszym położeniu,
- przywróceniu miejscom wskazanym przez lokalną społeczność jako obszary wymagające rewitalizacji ich pierwotnych – ważnych z punktu widzenia lokalnego rozwoju – funkcji.

W ramach procesu rewitalizacji podjęte będą działania zgodne z wyznaczonymi w niniejszej Strategii oraz spójne z innymi dokumentami planistycznymi.

5. Kierunki Rozwoju Gminy Boguchwała

Kierunki rozwoju Gminy Boguchwała określono na podstawie *Diagnozy społeczno-gospodarczej na potrzeby opracowania Strategii Rozwoju Gminy Boguchwała na lata 2019–2023*, wyników przeprowadzonego badania ankietowego i zebranych fiszek projektowych oraz w oparciu o materiały wypracowane przez Zespół zadaniowy ds. Strategii we współpracy z pracownikami Urzędu Miejskiego w Boguchwale.

Przeprowadzona diagnoza pozwoliła na określenie sytuacji demograficznej, społecznej oraz finansowej gminy i poznanie uwarunkowań geograficznych i środowiskowych. Badanie ankietowe przeprowadzone wśród mieszkańców wyznaczyło obszary, w których zmian i ulepszeń oczekuje lokalna społeczność. Współpraca członków Zespołu zadaniowego ds. Strategii, w skład którego weszli przedstawiciele sektorów publicznego, gospodarczego i społecznego wraz z pracownikami urzędu pozwoliła na uporządkowanie zebranych danych oraz sprecyzowanie kierunków rozwoju z uwzględnieniem możliwości prawnych i finansowych samorządu.

5.1 Określenie najważniejszych cech warunkujących rozwój obszarów i społeczności lokalnej zamieszkującej teren objęty Strategią

Rozwój obszaru warunkuje wiele czynników, najważniejsze z nich to uwarunkowania:

- przestrzenne,
- społeczno-gospodarcze,
- naturalne.

Gmina Boguchwała położona jest w centralnej części województwa podkarpackiego, w bezpośrednim sąsiedztwie Rzeszowa. Takie usytuowanie przestrzenne sprzyja rozwojowi gminy z racji, iż przede wszystkim miasto wojewódzkie jest miejscem generującym atrakcyjne miejsca pracy. Dodatkowo rozwojowi sprzyjają istniejące w województwie specjalne strefy ekonomiczne, które warunkują rozwój gospodarczy obszaru. Rozwój gospodarczy jest oparty na położeniu i skomunikowaniu obszaru, na co wpływ mają bliskość lotniska i autostrady oraz sieć dróg krajowych przebiegających przez gminę, w tym droga krajowa nr 19 łącząca przejścia graniczne Polska–Ukraina (Korcowa) oraz Polska–Słowacja (Barwinek). Rozwój gospodarczy potwierdzają wskaźniki z zakresu przedsiębiorczości – liczba podmiotów wpisanych do rejestru REGON, liczba jednostek nowo zarejestrowanych w rejestrze REGON czy liczba podmiotów gospodarki narodowej na 1 000 mieszkańców w wieku produkcyjnym, we wszystkich tych wskaźnikach Gmina Boguchwała wypada lepiej od średnich obliczonych

dla powiatu rzeszowskiego oraz województwa podkarpackiego. Podobnie sytuacja przedstawia się w przypadku wskaźnika z zakresu udziału gminy w podatkach stanowiących dochody budżetu państwa – podatku od osób fizycznych, który w przeliczeniu na 1 mieszkańca jest wyższy jedynie w Polsce w porównywanych jednostkach terytorialnych.

Gmina Boguchwała znajduje się w bardzo korzystnej sytuacji społeczno-demograficznej. Posiada potencjał w postaci wzrastającej liczby mieszkańców oraz młodego społeczeństwa. Wysokie wskaźniki przyrostu naturalnego oraz salda migracji mają wpływ na wysoki udział osób w wieku przedprodukcyjnym stanowiącym o potencjale kapitału ludzkiego. Pod względem usług społecznych, o rozwoju gminy świadczą: wysoki wskaźnik dzieci objętych wychowaniem przedszkolnym, który jest wyższy niż we wszystkich porównywanych jednostkach oraz niski wskaźnik liczby osób objętych świadczeniami z pomocy społecznej – gminę wyprzedzają jedynie średnie wyliczone dla kraju, natomiast powiat oraz województwo wypadają mniej korzystnie. Również wydatki na pomoc społeczną w przeliczeniu na 1 mieszkańca były niższe od średniej dla Polski, województwa podkarpackiego i powiatu rzeszowskiego.

Naturalnymi uwarunkowaniami dla rozwoju gminy są zasoby przyrodnicze i krajobrazowe sprzyjające rozwojowi turystyki oraz rolnictwa, które ściśle wiążą się z położeniem obszaru w obrębie prowincji Karpat i Podkarpacia. Rozwojowi rolnictwa sprzyjają dobre warunki klimatyczno-glebowe, natomiast rozwojowi turystyki – atrakcyjne walory krajobrazowe wynikające z ukształtowania terenu. Pozytywnie na obszar wpływa prowadzona przez gminę polityka zrównoważonego rozwoju, promująca dbałość o środowisko naturalne. Działania związane z ochroną środowiska na terenie gminy są zgodne z *Programem Ochrony Środowiska dla Gminy Boguchwała na lata 2016–2019 z perspektywą na lata 2020–2023 (POŚ)*, którego nadrzędnym celem jest: *Realizacja polityki ochrony środowiska zbieżnej z założeniami najważniejszych dokumentów strategicznych i programowych na poziomie krajowym i regionalnym*. Cele ekologiczne założone w programie są realizowane na płaszczyźnie inwestycyjnej i organizacyjnej. Przyjęte w POŚ rozwiązania uwzględniają działania prowadzące do zrównoważonego gospodarowania zasobami środowiska, poprawy stanu środowiska, poprawy stanu jakości powietrza, zapewnienia racjonalnej gospodarki odpadami i gospodarki wodno-ściekowej, przeciwdziałania zmianom klimatu i adaptacji do nich, zapobiegania klęskom żywiołowym oraz do zwiększenia bezpieczeństwa powodziowego mieszkańców.

Podsumowując można więc stwierdzić, iż czynniki przestrzenne, społeczno-gospodarcze oraz naturalne warunkują oraz sprzyjają rozwojowi Gminy Boguchwała, przy

czym jednocześnie uzupełniają się, a działania podejmowane we wszystkich zakresach powodować będą efekt synergii. Przy planowaniu należy zatem uwzględnić powiązania pomiędzy obszarami oraz określać działania sprzyjające wieloaspektowemu rozwojowi.

5.2 Wizja i Misja oraz Cele i kierunki działań

W celu opracowania długoletniego planu rozwoju jednostki samorządu terytorialnego wyznacza się cele strategiczne, cele operacyjne oraz działania, a także wizję, do której poprzez realizację tych celów dąży samorząd.

Wizja gminy to obraz przyszłego stanu gminy. Stanowi wyobrażenie pożądanej przyszłości, akcentujące najważniejsze charakterystyki jej dalszego rozwoju oraz aspiracji lokalnej społeczności. Powinna być spójna oraz wypracowana we współdziałaniu mieszkańców.

Misja gminy jest zrozumiałym i zwięzłym wyrażeniem obszarów priorytetowych oraz nadrzędnych celów strategicznych, czyli dalekosiężnych zamierzeń. Pozwala na sformułowanie aspiracji związanych z działaniami w danym obszarze, jest artykulacją metod integracji interesów środowisk życia gospodarczego oraz społecznego, będących często w sprzeczności, a współtworzących podaż danego miejsca.

Misja i wizja Gminy Boguchwała powstały w oparciu o przeprowadzoną diagnozę społeczno-gospodarczą obszaru oraz wyniki badania ankietowego. Przenalizowano występujące na obszarze problemy oraz ujęto w nich wspólne oczekiwania mieszkańców oraz władz i pracowników Urzędu Miejskiego w Boguchwale.

Na rysunku 1 przedstawione zostało drzewo problemów, za pomocą którego zobrazowano zdefiniowane, występujące na obszarze problemy oraz wyznaczono problem główny. Wskazano również skutki, które są wynikiem zdiagnozowanych obszarów problemowych.

Rysunek 2 przedstawia drzewo celów, na którym oznaczono środki, za pomocą których dążyć należy do osiągnięcia stanu pożądanego – tj. wizji, którą określono na rok 2023. Na rysunku wskazano również efekty powstałe w wyniku osiągnięcia wyznaczonej wizji.

Misja Gminy Boguchwała:

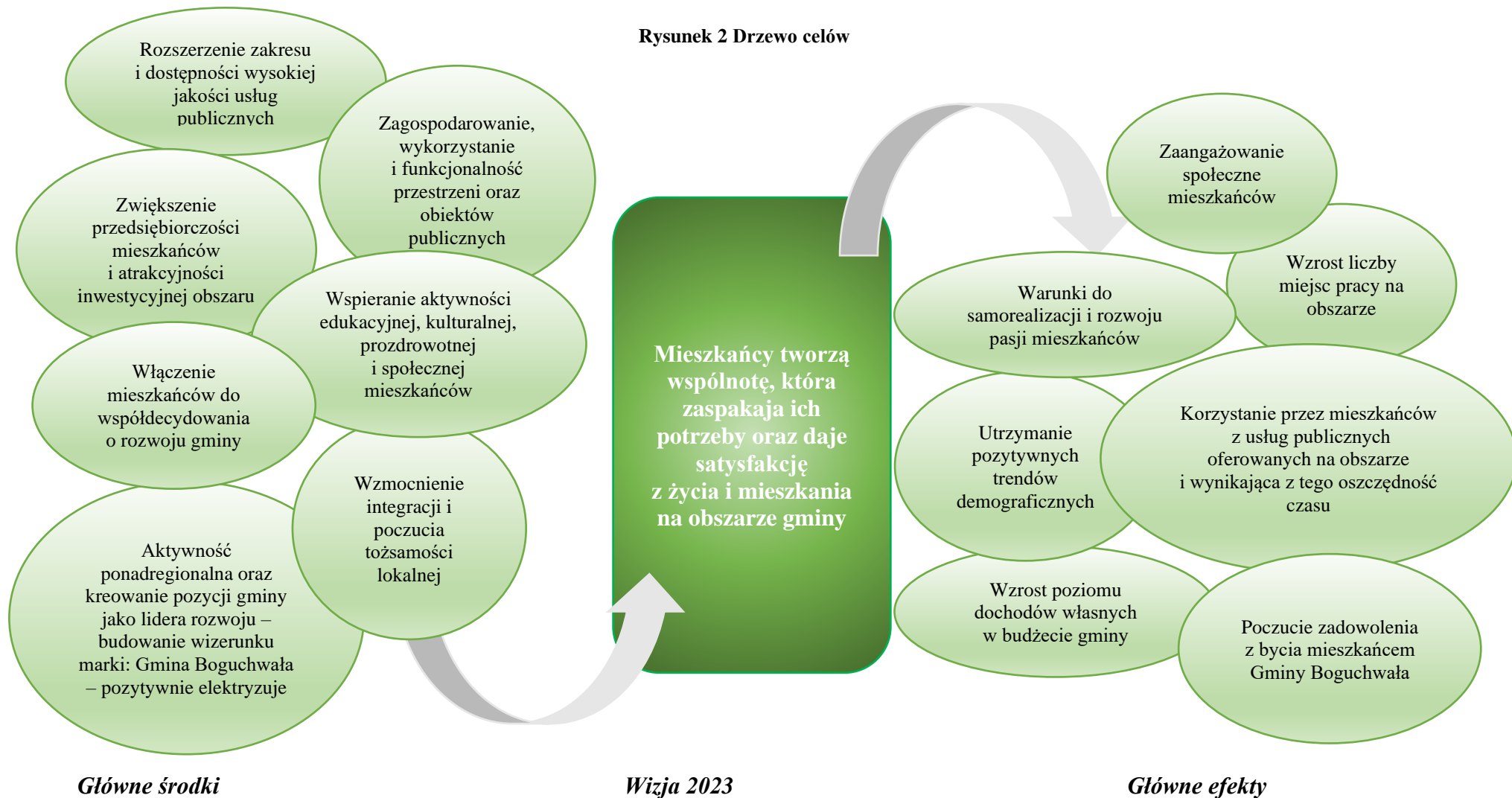
***Tworzenie mieszkańcom warunków do spełnienia osobistego i zawodowego,
a tym samym do samorealizacji, powodującej wzrost jakości życia,
sprzyjającej włączeniu społecznemu i poczuciu lokalnej tożsamości***

Rysunek 1 Drzewo problemów



Źródło: Opracowanie własne

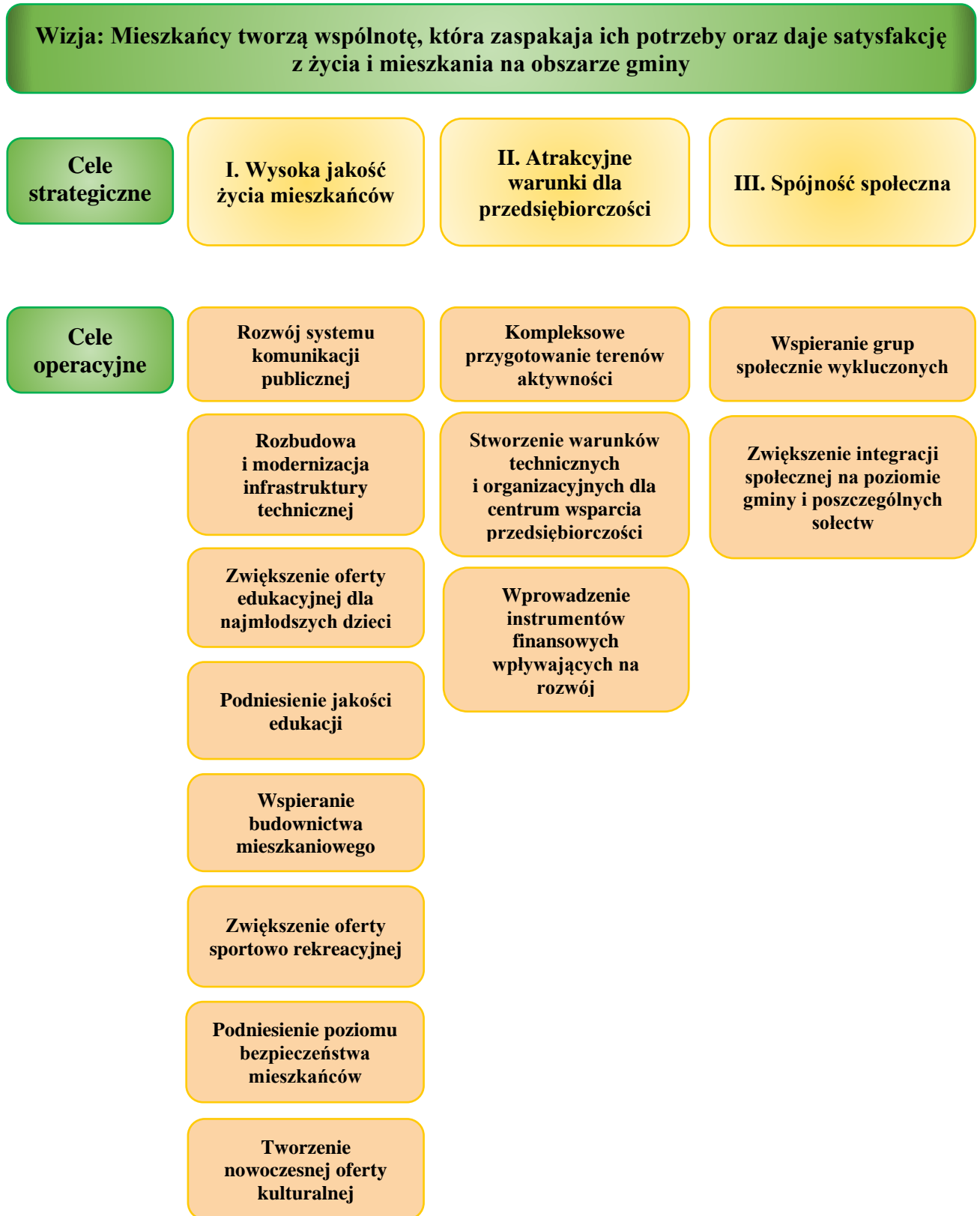
Rysunek 2 Drzewo celów



Źródło: Opracowanie własne

Diagnoza problemów oraz wyznaczenie wizji pozwoliło na sprecyzowanie celów strategicznych i celów operacyjnych, które przedstawiono na rysunku 3.

Rysunek 3 Cele Strategii



Źródło: Opracowanie własne

Osiągnięcie wskazanych powyżej celów wynikać będzie z realizacji wyznaczonych działań, które określono w odniesieniu do następujących sfer:

1. edukacja,
2. infrastruktura techniczna,
3. inicjatywy mieszkańców,
4. komunikacja,
5. kultura,
6. marketing terytorialny,
7. przedsiębiorczość,
8. rekreacja,
9. rewitalizacja,
10. społeczeństwo informacyjne,
11. środowisko naturalne,
12. wsparcie społeczne.

W rozdziale 5.3 *Matryca celów, kierunków działań i wskaźników* uporządkowano cele szczegółowe, cele operacyjne oraz działania jakie będą prowadzone w zakresie poszczególnych celów.

5.3 Matryca celów, kierunków działań i wskaźników

Matryca celów i kierunków działań to zestawienie rzeczy, które będą realizowane w ramach wdrażania *Strategii Rozwoju Gminy Boguchwała na lata 2019–2023*, i które służyć będą osiągnięciu wyznaczonej wizji. W tabeli 2 zostały one przypisane do kierunków działań.

Tabela 2 Matryca celów i kierunków działań

Lp.	CELE STRATEGICZNE	WYSOKA JAKOŚĆ ŻYCIA MIESZKAŃCÓW								ATRAKCYJNE WARUNKI DLA PRZEDSIĘBIORCZOŚCI			SPÓJNOŚĆ SPOŁECZNA	
	Cele Operacyjne	Rozwój systemu komunikacji publicznej	Rozbudowa i modernizacja infrastruktury technicznej	Zwiększenie oferty edukacyjnej dla najmłodszych dzieci	Podniesienie jakości edukacji	Wspieranie budownictwa mieszkaniowego	Zwiększenie oferty sportowo-rekreacyjnej	Podniesienie poziomu bezpieczeństwa mieszkańców	Tworzenie nowoczesnej oferty kulturalnej	Kompleksowe przygotowanie terenów aktywności gospodarczej	Stworzenie warunków technicznych i organizacyjnych dla centrum wsparcia przedsiębiorczości	Wprowadzenie instrumentów finansowych wpływających na rozwój przedsiębiorczości	Wspieranie grup społecznie wykluczonych	Zwiększenie integracji społecznej na poziomie gminy i poszczególnych sołectw
	Działania	1	2	3	4	5	6	7	8	9	10	11	12	13
1.	Rozwój terenów rekreacyjnych i turystycznych						X							
2.	Rozbudowa i modernizacja sieci dróg, parkingów oraz chodników	X	X					X						
3.	Modernizacja dworców w Boguchwale	X	X											
4.	Rozbudowa i modernizacja oświetlenia ulicznego		X					X						
5.	Modernizacja i rozbudowa sieci wodno-kanalizacyjnej		X											
6.	Rozwój dostępności obszarowej i czasowej komunikacji zbiorowej oraz likwidacja barier komunikacyjnych poprzez dostosowanie ilości i jakości usług do potrzeb i oczekiwań pasażerów, w tym dostępności dla osób niepełnosprawnych	X												
7.	Poprawa standardu usług komunikacji zbiorowej i obsługi pasażerów poprzez wprowadzenie nowoczesnego, niskopodłogowego taboru	X												
8.	Rozwój systemu opieki żłobkowo-przedszkolnej			X										
9.	Stworzenie systemu zachęt finansowych dla przedsiębiorców poprzez opłaty i podatki										X			

Realizacja wymienionych działań wpływać będzie na osiągnięcie wyznaczonych celów. Z racji, iż Strategia jest dokumentem o charakterze planistycznym, cele, które wyznaczono mają charakter długofalowy oraz odnoszą się do perspektywy po zakończeniu realizacji jej założeń. Miernikiem rozwoju gminy są wskaźniki odnoszące się do sytuacji społeczno-gospodarczej obszaru. W ramach oceny wpływu realizacji niniejszej Strategii, w tabeli 3 wskazano wskaźniki, w ramach których planuje się poprawę sytuacji. Dane bazowe określono na podstawie najaktualniejszych danych publikowanych przez GUS tj. w zależności od wskaźnika odniesiono się do roku 2017 lub 2018. Osiągnięcie wyników określonych dla stanu docelowego – po realizacji strategii tj. na koniec 2020 r. oznaczało będzie powodzenie podejmowanych działań oraz pozwoli stwierdzić, iż kierunki rozwoju określone były zgodnie z aktualnymi potrzebami, a także, że prawidłowo oceniono możliwości gminy. Wskaźniki określono w sferach: demograficznej, społecznej, gospodarczej oraz finansowej gminy. Stan bazowy porównano ze średnimi dla województwa podkarpackiego oraz Polski, stan docelowy natomiast odniesiono w zależności od oczekiwań.

Tabela 3 Wskaźniki mierzalności rozwoju Gminy Boguchwała

LP.	Nazwa wskaźnika (rok, do którego odnosi się wskaźnik bazowy)	Wartość wskaźnika dla Gminy Boguchwała wg danych GUS	Wartość wskaźnika dla województwa podkarpackiego wg danych GUS	Wartość wskaźnika dla Polski wg danych GUS	Pożądana wartość wskaźnika dla Gminy Boguchwała na koniec 2023 r.	
1	Liczba ludności ogółem (2018)	20 608	2 129 015	38 411 148	20 900	
2	Udział ludności wg ekonomicznych grup wieku w % ludności ogółem (2018)	w wieku przedprodukcyjnym	20,1	18,2	18,1	utrzymanie na obecnym poziomie w stosunku do średniej krajowej na koniec 2023 r.
		w wieku produkcyjnym	61,5	62,0	60,6	utrzymanie na obecnym poziomie w stosunku do średniej krajowej na koniec 2023 r.
		w wieku poprodukcyjnym	18,4	19,8	21,4	utrzymanie na obecnym poziomie w stosunku do średniej krajowej na koniec 2023 r.
3	Współczynnik przyrostu naturalnego – w przeliczeniu na 1 000 mieszkańców (2018)	2,7	0,9	-0,7	utrzymanie na obecnym poziomie w stosunku do średniej krajowej na koniec 2023 r.	
4	Migracje na pobyt stały – saldo migracji na 1 000 osób (2018)	5,7	-1,5	0,0	utrzymanie na obecnym poziomie w stosunku do średniej krajowej na koniec 2023 r.	
5	Fundacje, stowarzyszenia i organizacje społeczne na 10 tys. mieszkańców (2018)	28	36	37	powyżej średniej krajowej na koniec 2023 r.	
6	Odsetek dzieci w wieku 3–5 lat objętych wychowaniem przedszkolnym – w % (2018)	85,7	84,9	87,3	100	
7	Jednostki nowo zarejestrowane w rejestrze REGON na 10 tys. ludności (2018)	80	77	102	powyżej średniej krajowej na koniec 2023 r.	
8	Podmioty wpisane do rejestru REGON na 10 tys. ludności (2018)	837	821	1 136	powyżej średniej krajowej na koniec 2023 r.	
9	Podmioty na 1 000 mieszkańców w wieku produkcyjnym (2018)	136	132	187	powyżej średniej krajowej na koniec 2023 r.	
10	Udział bezrobotnych zarejestrowanych w liczbie ludności w wieku produkcyjnym – w % (2018)	5,1	6,3	4,2	poniżej średniej krajowej na koniec 2023 r.	

11	Osoby w gospodarstwach domowych korzystające ze środowiskowej pomocy społecznej w przeliczeniu na 1 000 mieszkańców (2017)		64	78	57	poniżej średniej krajowej na koniec 2023 r.
12	Korzystający z instalacji w % ogółu ludności (2017)	sieć wodociągowa	92,8	80,9	92,0	powyżej 95%
		sieć kanalizacyjna	83,4	69,8	70,5	powyżej 85%
13	Dochody ogółem na 1 mieszkańca – w zł (2018)		4 360	4 988	5 387	powyżej średniej krajowej na koniec 2023 r.
14	Dochody własne na 1 mieszkańca – w zł (2018)		1 630	1 832	2 732	powyżej średniej krajowej na koniec 2023 r.
15	Udział dochodów własnych w dochodach ogółem – w % (2018)		37,4	36,7	50,7	powyżej średniej krajowej na koniec 2023 r.
16	Udział w podatkach stanowiących dochody budżetu państwa – podatek dochodowy od osób fizycznych w przeliczeniu na 1 mieszkańca – w zł (2018)		923	718	1 136	powyżej średniej krajowej na koniec 2023 r.
17	Udział w podatkach stanowiących dochody budżetu państwa – podatek dochodowy od osób prawnych w przeliczeniu na 1 mieszkańca – w zł (2018)		10,32	44,45	84,38	powyżej średniej wojewódzkiej na koniec 2023 r.
18	Wydatki ogółem na 1 mieszkańca – w zł (2018)		4 840	5 195	5 575	powyżej średniej krajowej na koniec 2023 r.
19	Wydatki majątkowe na 1 mieszkańca – w zł (2018)		1 450	1 138	1 066	powyżej średniej krajowej na koniec 2023 r.
20	Wydatki bieżące na 1 mieszkańca – w zł (2018)		3 359	4 056	4 509	powyżej średniej krajowej na koniec 2023 r.

Źródło: Opracowanie własne

6. Spójność z dokumentami strategicznymi obejmującymi obszar Gminy Boguchwała

Cele, których osiągnięcie wyznaczono w ramach realizacji *Strategii Rozwoju Gminy Boguchwała na lata 2019–2023*, a także priorytety i kierunki działań są spójne z celami dokumentów strategicznych o szerszym zasięgu terytorialnym tj. Strategią Europa 2020. Strategia na rzecz inteligentnego i zrównoważonego rozwoju sprzyjającego włączeniu społecznemu, Strategią *Polska 2030. Trzecia Fala nowoczesności. Długookresowa Strategia Rozwoju Kraju*, *Strategią Na Rzecz Odpowiedzialnego Rozwoju do roku 2020 (z perspektywą do 2030 r.)*, Krajową Strategią Rozwoju Regionalnego 2010-2020: *Regiony, Miasta, Obszary wiejskie*, Strategią Rozwoju Społeczno-Gospodarczego Polski Wschodniej do roku 2020, Strategią Rozwoju Województwa – *Podkarpackie 2020*, Strategią ZIT Rzeszowskiego Obszaru Funkcjonalnego, Strategią Rozwoju Lokalnego Kierowanego przez Społeczność Lokalnej Grupy Działania „Trygon – Rozwój i Innowacja”.

Wdrożenie założeń opracowanego dokumentu przyczyni się do realizacji celów i wskaźników wyznaczonych w ramach dokumentów strategicznych powiatu, województwa, Polski i Europy oraz innych, w których ujęta została Gmina Boguchwała. W tabeli 4 zestawiono dokumenty wyższego rzędu oraz wskazano cele, priorytety i obszary, z którymi spójne są założenia niniejszej Strategii.

Tabela 4 Powiązanie Strategii Rozwoju Gminy Boguchwała na lata 2019–2023 z dokumentami strategicznymi wyższego rzędu

Nazwa	Cele spójne
<p>Europa 2020. Strategia na rzecz inteligentnego i zrównoważonego rozwoju sprzyjającego włączeniu społecznemu</p>	<ol style="list-style-type: none"> 1. Zatrudnienie: 75 proc. osób w wieku 20–64 lat powinno mieć pracę. 2. Badania i rozwój: Na inwestycje w badania i rozwój powinniśmy przeznaczać 3 proc. PKB Unii. 3. Zmiany klimatu i zrównoważone wykorzystanie energii: <ul style="list-style-type: none"> • Należy ograniczyć emisje gazów cieplarnianych o 20 proc. w stosunku do poziomu z 1990 r. (lub nawet o 30 proc., jeśli warunki będą sprzyjające); • 20 proc. energii powinno pochodzić ze źródeł odnawialnych; • Efektywność energetyczna powinna wzrosnąć o 20 proc. 4. Edukacja: <ul style="list-style-type: none"> • Ograniczenie liczby uczniów przedwcześnie kończących edukację do poziomu poniżej 10 proc.; • Co najmniej 40 proc. osób w wieku 30–34 lat powinno mieć wykształcenie wyższe. 5. Walka z ubóstwem i wykluczeniem społecznym: Zmniejszenie liczby osób zagrożonych ubóstwem i wykluczeniem społecznym o co najmniej 20 mln.
<p>Polska 2030. Trzecia fala nowoczesności. Długookresowa Strategia Rozwoju Kraju</p>	<p>Cel 3. Poprawa dostępności i jakości edukacji na wszystkich etapach oraz podniesienie konkurencyjności nauki. Kierunek interwencji: Stworzenie powszechnie dostępnej oferty wczesnej edukacji i opieki wysokiej jakości, nastawionej na wspomaganie rodziców wychowujących dzieci w wieku 0-5 lat.</p> <p>Cel 4. Wzrost wydajności i konkurencyjności gospodarki. Kierunek interwencji: Zwiększenie dostępności powszechnych programów kształtowania postaw przedsiębiorczych i wspierania przedsiębiorczości, opartej o postawy proinnowacyjne, kreatywne, umiejętność współpracy.</p> <p>Cel 5. Stworzenie Polski Cyfrowej. Kierunek interwencji: Wspieranie inwestycji w infrastrukturę szerokopasmową w celu zapewnienia powszechnego, wysokiej jakości dostępu do Internetu. Kierunek interwencji: Stworzenie dogodnych warunków prawnych dla rozwoju rynku usług elektronicznych. Kierunek interwencji: Gromadzenie, przechowywanie, zabezpieczanie oraz udostępnianie danych i dokumentów elektronicznych oraz udostępnianie i zabezpieczanie w postaci elektronicznej dotychczasowych zasobów w postaci tradycyjnej, w tym udostępnienie za pośrednictwem Internetu treści objętych domeną publiczną.</p> <p>Cel 6. Rozwój kapitału ludzkiego poprzez wzrost zatrudnienia i stworzenie „workfare state”. Kierunek interwencji: Promocja dzietności poprzez zmniejszenie kosztów związanych z opieką oraz wychowaniem dzieci, szczególnie wynikających z łączenia kariery zawodowej z życiem rodzinnym. Kierunek interwencji: Zapewnienie realnego wsparcia rodzin wielodzietnych zabezpieczającego je przed ryzykiem wykluczenia społecznego. Kierunek interwencji: Wdrożenie instrumentów podnoszących jakość świadczonych usług zdrowotnych i efektywność systemu ochrony zdrowia. Kierunek interwencji: Zwiększenie dostępności do wysokiej jakości usług zdrowotnych w priorytetowych, wynikających z uwarunkowań epidemiologicznych, dziedzinach medycyny (np. kardiologia, onkologia, neurologia, medycyna ratunkowa, ortopedia i traumatologia, psychiatria).</p>

	<p>Kierunek interwencji: Stworzenie modelu aktywności intelektualnej, społecznej i zawodowej osób starszych opartego na wykorzystywaniu ich potencjałów i zapobieganiu wykluczeniu społecznemu.</p> <p>Kierunek interwencji: Wzrost poziomu aktywności fizycznej społeczeństwa poprzez poprawę warunków umożliwiających jej uprawianie na każdym etapie życia.</p> <p>Cel 7. Zapewnienie bezpieczeństwa energetycznego oraz ochrona i poprawa stanu środowiska.</p> <p>Kierunek interwencji: Zwiększenie poziomu ochrony środowiska.</p> <p>Cel 8. Wzmocnienie mechanizmów terytorialnego równoważenia rozwoju dla rozwijania i pełnego wykorzystania potencjałów regionalnych.</p> <p>Kierunek interwencji: Rewitalizacja obszarów problemowych w miastach.</p> <p>Kierunek interwencji: Stworzenie warunków sprzyjających tworzeniu pozarolniczych miejsc pracy na wsi i zwiększaniu mobilności zawodowej na linii obszary wiejskie – miasta.</p> <p>Kierunek interwencji: Sprawna modernizacja, rozbudowa i budowa zintegrowanego systemu transportowego.</p> <p>Cel 10. Stworzenie sprawnego państwa jako modelu działania administracji publicznej.</p> <p>Kierunek interwencji: Stworzenie warunków dla e-administracji i wdrożenie mechanizmów nowoczesnej debaty społecznej i komunikacji państwa z obywatelami, obejmujące zmianę procedur administracyjnych, wspartą wykorzystaniem narzędzi ICT.</p> <p>Cel 11. Wzrost społecznego kapitału rozwoju.</p> <p>Kierunek interwencji: Zwiększenie obecności kultury w życiu codziennym ludzi poprzez stałe zwiększanie dostępności zasobów kultury i kształcenie nawyków kulturowych. Kierunek interwencji: Modernizacja infrastruktury oraz rozszerzenie ról społecznych instytucji kultury, w tym bibliotek i ośrodków kultury.</p>
<p>Strategia Na Rzecz Odpowiedzialnego Rozwoju do roku 2020 (z perspektywą do 2030 r.)</p>	<p>Cel szczegółowy I. Trwały wzrost gospodarczy oparty coraz silniej o wiedzę, dane i doskonałość organizacyjną.</p> <p>Obszar: Reindustrializacja.</p> <p>Obszar: Kapitał dla rozwoju.</p> <p>Cel szczegółowy II. Rozwój społecznie wrażliwy i terytorialnie zrównoważony.</p> <p>Obszar: Spójność społeczna.</p> <p>Obszar: Rozwój zrównoważony terytorialnie.</p> <p>Cel szczegółowy III. Skuteczne państwo i instytucje służące wzrostowi oraz włączeniu społecznemu i gospodarczemu.</p> <p>Obszar: E-państwo.</p>
<p>Krajowa Strategia Rozwoju Regionalnego 2010–2020: Regiony, miasta, obszary wiejskie (KSRR)</p>	<p>Cel 1. Wspomaganie wzrostu konkurencyjności regionów.</p> <p>1.2 Tworzenie warunków dla rozprzestrzeniania procesów rozwojowych i zwiększenia ich absorpcji poza miastami wojewódzkimi.</p> <p>1.2.1 Zwiększenie dostępności komunikacyjnej wewnątrz regionów.</p> <p>1.2.3 Rozwijanie potencjału rozwojowego i absorpcyjnego obszarów wiejskich.</p> <p>1.2.4 Efektywne wykorzystanie w procesach rozwojowych potencjału specjalizacji regionalnej.</p> <p>Cel 2. Budowanie spójności terytorialnej i przeciwdziałanie marginalizacji obszarów problemowych.</p> <p>2.2 Wspieranie obszarów wiejskich o najniższym poziomie dostępu mieszkańców do dóbr i usług warunkujących możliwości rozwojowe.</p> <p>2.4 Przewycięzanie niedogodności związanych z położeniem obszarów przygranicznych, szczególnie wzdłuż zewnętrznych granic UE.</p>

<p>Strategia Rozwoju Społeczno-Gospodarczego Polski Wschodniej do roku 2020</p>	<p>Cel główny: Wzrost wydajności pracy we wszystkich sektorach gospodarki Polski Wschodniej.</p> <ol style="list-style-type: none"> 1. Innowacyjność. <ol style="list-style-type: none"> 1.1. Budowa trwałych przewag konkurencyjnych w oparciu o wiodące endogeniczne ponadregionalne specjalizacje gospodarcze. 1.2. Wzmocnienie potencjału sektora nauki i badań. 2. Zasoby pracy i jakość Kapitału Ludzkiego. <ol style="list-style-type: none"> 2.1. Przeciwdziałanie wykluczeniu na makroregionalnym rynku pracy. 2.2. Wzmocnienie potencjału nowoczesnych kadr dla gospodarki opartej na wiedzy. 3. Infrastruktura transportowa i elektroenergetyczna. <ol style="list-style-type: none"> 3.1. Przelamywanie barier związanych z peryferyjnym położeniem. 3.2. Wzmocnienie spójności wewnętrznej Polski Wschodniej.
<p>Strategia Rozwoju Województwa – Podkarpackie 2020</p>	<p>Cel główny strategii: Efektywne wykorzystanie zasobów wewnętrznych i zewnętrznych dla zrównoważonego i inteligentnego rozwoju społeczno-gospodarczego drogą do poprawy jakości życia mieszkańców.</p> <p>Cel 1: Rozwijanie przewag regionu w oparciu o kreatywne specjalizacje jako przejaw budowania konkurencyjności krajowej i międzynarodowej.</p> <p>Priorytet 1.1. Przemysł. Cel: Przemysł nowoczesnych technologii wzmacniający konkurencyjność regionalnej gospodarki.</p> <p>Priorytet 1.3. Turystyka. Cel: Budowa konkurencyjnej, atrakcyjnej oferty rynkowej opartej na znacznym potencjale turystycznym regionu.</p> <p>Priorytet 1.4. Rolnictwo. Cel: Poprawa konkurencyjności sektora rolno-spożywczego.</p> <p>Cel 2: Rozwój kapitału ludzkiego i społecznego jako czynników: innowacyjności regionu oraz poprawy poziomu życia mieszkańców.</p> <p>Priorytet 2.1. Edukacja. Cel: Dostosowanie systemu edukacji do aktualnych potrzeb i wyzwań przyszłości.</p> <p>Priorytet 2.2. Kultura i dziedzictwo kulturowe. Cel: Rozwinięty i efektywnie wykorzystany potencjał kulturowy regionu.</p> <p>Priorytet 2.3. Społeczeństwo obywatelskie. Cel: Wzmocnienie podmiotowości obywateli, rozwój instytucji społeczeństwa obywatelskiego oraz zwiększenie ich wpływu na życie publiczne.</p> <p>Priorytet 2.4. Włączenie społeczne. Cel: Wzrost poziomu adaptacyjności zawodowej i integracji społecznej w regionie.</p> <p>Priorytet 2.5. Zdrowie publiczne. Cel: Zwiększenie bezpieczeństwa zdrowotnego społeczeństwa poprzez poprawę dostępności i jakości funkcjonowania systemu ochrony zdrowia.</p> <p>Priorytet 2.6. Sport powszechny. Cel: Zwiększenie aktywności ruchowej oraz rozwoju psychofizycznego społeczeństwa.</p> <p>Cel 3 Podniesienie dostępności oraz poprawa spójności funkcjonalno-przestrzennej jako element budowania potencjału rozwojowego regionu.</p> <p>Priorytet 3.1. Dostępność komunikacyjna.</p>

	<p>Cel: Poprawa zewnętrznej i wewnętrznej dostępności przestrzennej województwa ze szczególnym uwzględnieniem Rzeszowa jako ponadregionalnego ośrodka wzrostu.</p> <p>Priorytet 3.2. Dostępność technologii informacyjnych.</p> <p>Cel: Rozbudowa wysokiej jakości sieci telekomunikacyjnej oraz zwiększenie wykorzystania technologii informacyjnych na terenie całego województwa.</p> <p>Priorytet 3.4. Funkcje obszarów wiejskich.</p> <p>Cel: Obszary wiejskie – wysoka jakość przestrzeni do zamieszkania, pracy i wypoczynku.</p> <p>Cel 4 Racjonalne i efektywne wykorzystanie zasobów z poszanowaniem środowiska naturalnego sposobem na zapewnienie bezpieczeństwa i dobrych warunków życia mieszkańców oraz rozwoju gospodarczego województwa.</p> <p>Priorytet 4.2. Ochrona środowiska.</p> <p>Cel: Osiągnięcie i utrzymanie dobrego stanu środowiska oraz zachowanie bioróżnorodności poprzez zrównoważony rozwój województwa.</p> <p>Priorytet 4.3. Bezpieczeństwo energetyczne i racjonalne wykorzystanie energii.</p> <p>Cel: Zwiększenie bezpieczeństwa energetycznego i efektywności energetycznej województwa podkarpackiego poprzez racjonalne wykorzystanie paliw i energii z uwzględnieniem lokalnych zasobów, w tym odnawialnych źródeł energii.</p>
<p>Strategia ZIT Rzeszowskiego Obszaru Funkcjonalnego</p>	<p>Cel rozwojowy ZIT 1: Wzrost konkurencyjności gospodarki dzięki tworzeniu warunków dla rozwoju innowacyjnych przedsiębiorstw.</p> <p>Działanie 1.1 Rozwój Stref aktywności gospodarczej ROF.</p> <p>Cel rozwojowy ZIT 2: Podnoszenie jakości życia w ROF poprzez zwiększenie dostępu do nowoczesnych usług publicznych oraz rewitalizację przestrzeni publicznej.</p> <p>Działanie 2.1 Rozwój systemu transportu publicznego.</p> <p>Działanie 2.2 Ochrona i promocja dziedzictwa kulturowego Rzeszowskiego Obszaru Funkcjonalnego.</p> <p>Działanie 2.3 Kompleksowa rewitalizacja obszarów zdegradowanych na terenie ROF.</p> <p>Cel rozwojowy ZIT 3 Poprawa stanu środowiska naturalnego oraz wspieranie efektywności energetycznej regionu.</p> <p>Działanie 3.1 Rozwój gospodarki wodno-ściekowej na terenie ROF.</p> <p>Działanie 3.2 Wykorzystanie OZE na terenie ROF.</p> <p>Działanie 3.3 Poprawa efektywności energetycznej budynków i infrastruktury ciepła systemowego na terenie ROF.</p>
<p>Strategia Rozwoju Lokalnego Kierowanego przez Społeczność Lokalnej Grupy Działania „Trygon – Rozwój i Innowacja”</p>	<p>Cel ogólny 1: Podniesienie standardu życia mieszkańców poprzez tworzenie i rozwój lokalnych podmiotów gospodarczych z wykorzystaniem unikalnych zasobów obszaru.</p> <p>Cel szczegółowy 1.1: Rozwój lokalnych podmiotów gospodarczych oraz wspieranie rozwiązań innowacyjnych, proekologicznych.</p> <p>Cel szczegółowy 1.2: Tworzenie warunków powstawania miejsc pracy oraz podejmowania i rozwoju działalności gospodarczej.</p> <p>Cel ogólny 2: Rozwój aktywności społecznej poprzez wykorzystanie lokalnych walorów rekreacyjnych, kulturowych, środowiskowych.</p> <p>Cel szczegółowy 2.1: Zachowanie i promowanie lokalnych tradycji i zwyczajów.</p> <p>Cel szczegółowy 2.2: Włączenie społeczne mieszkańców poprzez aktywizację i podnoszenie kompetencji z uwzględnieniem promocji działań proekologicznych.</p> <p>Cel szczegółowy 2.3: Pobudzenie aktywności mieszkańców poprzez realizację innowacyjnych inicjatyw społecznych opartych na lokalnych zasobach.</p> <p>Cel ogólny 3: Poprawa dostępności infrastruktury społecznej, drogowej, turystycznej i rekreacyjnej na obszarze LGD.</p> <p>Cel szczegółowy 3.1: Poprawa stanu infrastruktury drogowej.</p>

	Cel szczegółowy 3.2: Rozwój i promocja infrastruktury służącej wzrostowi atrakcyjności rekreacyjnej i turystycznej obszaru. Cel szczegółowy 3.3: Poprawa atrakcyjności turystycznej obszaru poprzez zachowanie, odtwarzanie, promowanie, oznakowanie lokalnego dziedzictwa krajobrazowego i przyrodniczego oraz kulturowego i historycznego.
--	---

Źródło: Opracowanie własne

Bardzo ważnym dokumentem z zakresu planowania strategicznego województwa jest *Regionalna Strategia Innowacji Województwa Podkarpackiego na lata 2014–2020 na rzecz inteligentnej specjalizacji (RIS3)*. Zgodność działań określonych w ramach Strategii Rozwoju Gminy Boguchwała z tym dokumentem, w pierwszej kolejności potwierdza spójność współdziałania w kwestii wieloaspektowego rozwoju i przynależność do obszaru. Wpisanie się w RIS3 to znak, iż gmina dąży do celów zgodnych z priorytetami województwa, tym samym potwierdzając chęć współpracy i zaangażowanie. Dodatkowo wpisanie się w RIS3 zwiększa szanse uzyskania dofinansowań na różne działania w ramach RPO WP 2014–2020. W tabeli 5 przedstawiono zależności między celami głównymi *Strategii Rozwoju Gminy Boguchwała na lata 2019–2023* a *Regionalną Strategią Innowacji Województwa Podkarpackiego na lata 2014–2020 na rzecz inteligentnej specjalizacji (RIS3)*.

Tabela 5 Matryca zależności między celami Strategii oraz RIS3

Regionalna Strategia Innowacji Województwa Podkarpackiego na lata 2014–2020 na rzecz inteligentnej specjalizacji (RIS3)		
Cele główne:	<i>Gmina aktywnych przedsiębiorczo i społecznie mieszkańców</i>	<i>Gmina przyjaznym miejscem do mieszkania</i>
Inteligentne specjalizacje wiodące		
Lotnictwo i kosmonautyka	–	–
Jakość życia	✓	✓
Inteligentna specjalizacja wspomagająca		
Informacja i telekomunikacja (ICT)	✓	✓

Źródło: Opracowanie własne na podstawie Regionalnej Strategii Innowacji Województwa Podkarpackiego na lata 2014–2020 na rzecz inteligentnej specjalizacji (RIS3)

W tabeli powyżej zobrazowano, iż *Strategia Rozwoju Gminy Boguchwała na lata 2019–2023* wpisuje się ze swymi założeniami w dwie z trzech inteligentnych specjalizacji województwa podkarpackiego, w tym jedną wiodącą oraz jedną wspomagającą.

Cele niniejszej Strategii są również zgodne z innymi, wewnętrznymi dokumentami planistycznymi Gminy Boguchwała, m.in. *Strategią Rozwiązywania Problemów Społecznych na lata 2016–2025*. Nadrzędnym celem wymienionej Strategii jest *stworzenie mieszkańcom Gminy Boguchwała możliwości rozwoju oraz skuteczne przeciwdziałanie zjawiskom*

marginalizacji i wykluczenia społecznego. Cele strategiczne, które są spójne z celami Strategii Rozwoju Gminy Boguchwała na lata 2019–2023 to:

- Przeciwdziałanie biedzie i ubóstwu.
- Przeciwdziałanie bezrobociu.
- Zapewnienie wsparcia i opieki (w zakresie obszaru problemowego *Niepelnosprawność. Długotrwała choroba*).
- Przeciwdziałanie negatywnym skutkom migracji.
- Przeciwdziałanie niebezpieczeństwu publicznemu.
- Wsparcie rodzin wielodzietnych.
- Wspieranie osób starszych.
- Wsparcie sfery kultury, sportu i rekreacji.

Działania realizowane w ramach wdrażania niniejszej Strategii są spójne oraz wzajemnie się uzupełniają z wymienionymi powyżej celami. Wdrażanie obydwu dokumentów sprzyjać będzie osiągnięciu celów głównych oraz dążeniu do realizacji wyznaczonej wizji 2023 dla Gminy Boguchwała.

Spójność *Strategii Rozwoju Gminy Boguchwała na lata 2019–2023* z innymi dokumentami strategicznymi zwiększa szanse na osiągnięcie zaplanowanych założeń – celów oraz spełnienie wyznaczonej wizji. Synergia, którą tworzą wszystkie wymienione dokumenty, powoduje zwiększenie efektywności działań i ich wyników zarówno na poziomie lokalnym – gminnym, jak również na płaszczyźnie wojewódzkiej, krajowej i europejskiej.

7. Wdrażanie i finansowanie Strategii

W ramach Strategii wyznaczono działania, których realizacja przyczyni się do osiągnięcia założonych celów oraz zakładanych wskaźników. Zaplanowane w ramach projektu działania mogą zostać zrealizowane nie tylko ze środków własnych (budżetu Gminy Boguchwała), ale również dzięki pozyskaniu środków zewnętrznych w postaci dotacji czy też kredytów inwestycyjnych. Możliwe źródła finansowania projektów, których realizacja służyć będzie wdrażaniu Strategii określono w stosunku do założonych kierunków działań. W ramach finansowania zewnętrznego planuje się pozyskać środki z następujących programów:

- Program Operacyjny Województwa Podkarpackiego na lata 2014–2020 (RPO WP 2014–2020);
- Program Operacyjny Wiedza, Edukacja, Rozwój (POWER);
- Program Operacyjny Infrastruktura i Środowisko (POIS);
- Program międzynarodowy Interreg Polska–Słowacja;
- Program Operacyjny Polska Cyfrowa (POPC);
- Narodowy Fundusz Ochrony Środowiska (NFOŚ);
- Wojewódzki Fundusz Ochrony Środowiska (WFOŚ);
- Program Rozwoju Obszarów Wiejskich w ramach działania LEADER – środki rozdysponowywane przez Lokalną Grupę Działania „Trygon – Rozwój i Innowacja” (LGD TRYGON).

Tylko zaangażowanie finansowe z różnych źródeł pozwoli na skuteczne zrealizowane zaplanowanych działań, osiągnięcie wskaźników oraz efekty końcowe w postaci poprawy jakości życia mieszkańców.

8. Monitoring i ewaluacja

Monitoring i ewaluacja są narzędziami służącymi weryfikacji poprawności wdrażania Strategii i efektywności jej wdrażania.

Celem monitoringu jest kontrola rzeczowej realizacji dokumentu, która polega na analizie stopnia osiągania wskaźników czy stopnia realizacji budżetu. Monitoring realizacji uwidacznia konieczność wprowadzania zmian w dokumencie i jego modyfikacji. Dane pozyskiwane w ramach monitoringu są podstawą do przeprowadzenia badania ewaluacyjnego, które ma na celu poprawę jakości, skuteczności i spójności realizacji Strategii w odniesieniu do konkretnych problemów gminy z jednoczesnym uwzględnieniem celu strategicznego podejmowanych działań. Ewaluacja służy sprawdzeniu czy w wyniku podejmowanych działań powstały spodziewane rezultaty oraz czy przełożyły się one na osiągnięcie wyznaczonych celów.

Ewaluacja Strategii będzie prowadzona w celu określenia rzeczywistych efektów zrealizowanych projektów i inwestycji w niej zapisanych, a jej ocena opierać się będzie na pięciu zasadniczych kryteriach:

- skuteczności – pozwala określić, czy zostały osiągnięte cele Strategii założone na etapie programowania;
- efektywności – pozwala ocenić poziom ekonomiczności Strategii;
- użyteczności – pozwala ocenić zgodności celów Strategii z faktycznymi problemami i potrzebami grupy docelowej;
- trafności – obrazuje do jakiego stopnia cele Strategii odpowiadają potrzebom wskazanym do danego obszaru;
- trwałości – pozwala określić na ile można się spodziewać, że pozytywne zmiany wywołane oddziaływaniem Strategii będą trwać po jej zakończeniu.

Ewaluacja działań zawartych w *Strategii Rozwoju Gminy Boguchwała na lata 2019–2023* zostanie podzielona na następujące części:

- *on-going* (na bieżąco) – instrument obserwacji prowadzonej przez Zespół zdaniowy ds. Strategii, który będzie przygotowywał sprawozdanie z realizacji Strategii, co najmniej raz na rok;
- *mid-term* (w połowie okresu realizacji) – służąca przede wszystkim jako instrument, w wyniku którego nastąpić może aktualizacja Strategii;

- *ex-post* (na zakończenie realizacji Strategii) – służąca ocenie zgodności i efektywności zrealizowanych działań w ramach Strategii z założeniami i celami przyjętymi w niniejszym dokumencie.

Wprowadzenie systemów monitoringu i ewaluacji pozwoli na wyeliminowanie problemu dezaktualizacji założeń i celów zawartych w dokumencie, wynikającego ze zmieniających się warunków funkcjonowania podmiotów realizujących poszczególne projekty, zmian prawodawstwa oraz innych warunków i okoliczności mogących wpłynąć na zasadność podejmowanych działań. Oprócz modyfikacji poszczególnych elementów Strategii w trakcie jej realizacji możliwe będzie uwzględnienie nowych, dodatkowych działań, które będą wpisywać się w wyznaczone cele strategiczne i priorytety.

9. Ocena wpływu na środowisko

Teren Gminy Boguchwała charakteryzuje się rzeźbą wyżynną, z licznymi dolinami potoków, jarami i wąwozami. W celu ochrony cennych gatunków roślin i zwierząt oraz obszarów o unikatowym krajobrazie utworzony został Strzyżowsko-Sędziszowski Obszar Chronionego Krajobrazu, który powstał na mocy *Rozporządzenia Nr 35/92 Wojewody Rzeszowskiego z dnia 14 lipca 1992 r. w sprawie zasad zagospodarowania obszarów chronionego krajobrazu na terenie województwa rzeszowskiego* (Dz. Urz. Woj. Rzeszowskiego Nr 7 poz. 74). Obszar ten obejmuje część południowo-zachodnich terenów Gminy Boguchwała. Ponadto na obszarze Gminy Boguchwała znajduje się obszar Natura 2000 Wisłok Środkowy z Dopływami (PLH180030). Jest to specjalny obszar ochrony siedlisk (Dyrektywa Siedliskowa), który obejmuje rzekę Wisłok. Na terenie gminy znajduje się również 5 pomników przyrody.

Przygotowanie i realizacja działań omawianych w niniejszym dokumencie obligatoryjnie uwzględnia obowiązujące przepisy prawne i respektuje obowiązujące zakazy dla ww. form ochrony. W ramach określenia czy w należyty sposób został uwzględniony interes środowiska przyrodniczego i kulturowego proponowanych działań przeprowadzono analizę wpływu zaplanowanych działań na środowisko.

Analizę wpływu zaplanowanych działań przeprowadzono w oparciu o *Rozporządzenie Rady Ministrów z dnia 9 listopada 2010 r. w sprawie przedsięwzięć mogących znacząco oddziaływać na środowisko* (Dz.U. 2016 poz. 71). Analizując ww. rozporządzenie, żadne z działań ujętych w Strategii nie kwalifikuje się do przedsięwzięć mogących zawsze znacząco oddziaływać na środowisko, jednak część z nich po ustaleniu lokalizacji lub powierzchniowej skali oddziaływania inwestycji może spełnić kryteria przedsięwzięć mogących potencjalnie znacząco oddziaływać na środowisko.

Znaczące grupy przedsięwzięć zawartych w Strategii tworzą inwestycje polegające głównie na rozbudowie i modernizacji istniejącej infrastruktury oraz obiektów, utworzeniu nowych terenów pod budownictwo mieszkaniowe oraz projekty mające na celu aktywizację i rozwój lokalnej społeczności. Znaczący wpływ na środowisko będzie odczuwalny poprzez:

- uciążliwości hałasowe, związane z wykorzystaniem maszyn i urządzeń do wykonania robót budowlanych;
- emisję zanieczyszczeń, pochodzących ze spalania paliwa przez pojazdy mechaniczne w silnikach spalinowych w trakcie prac budowlanych i modernizacyjnych;
- odpady, powstające w trakcie wykonywania robót ziemnych i budowlanych.

Oddziaływaniem negatywnym związanym z realizacją powyższych zadań może być zanik powierzchni biologicznie czynnej i bioróżnorodności. W większości działań oddziaływanie to będzie miało charakter odwracalny i chwilowy, a pomimo negatywnych przejściowych uciążliwości, po zakończeniu realizacji przedsięwzięć – będzie widoczny efekt społeczny i ekologiczny. Uciążliwość będzie stanowił również hałas spowodowany pracą maszyn w ramach prac budowlanych, jednak oddziaływanie to będzie krótkotrwałe, odwracalne i występujące tylko na poszczególnym terenie, głównie w porze dziennej.

Modernizacja energetyczna oświetlenia ulicznego zmniejszy zapotrzebowanie na energię, co będzie się wiązać z mniejszym spalaniem paliw energetycznych oraz redukcją emisji zanieczyszczeń do atmosfery.

Uzbrojenie terenów inwestycyjnych oraz modernizacja i rozbudowa sieci wodno-kanalizacyjnej pozwoli w przyszłości zapobiegać usuwaniu nieczystości ciekłych w sposób, który prowadzi do zanieczyszczenia gleb i wód, co będzie miało duże znaczenie dla środowiska. Organizacja gospodarki ściekowej wyeliminuje niekontrolowane odprowadzanie ścieków, a co za tym idzie – zanieczyszczenia środowiska wodno-glebowego.

W przypadku konieczności ingerencji w środowisko flory i fauny objętej ochroną należy wcześniej uzyskać stosowne pozwolenie w trybie art. 56 *Ustawy z dnia 16 kwietnia 2004 r. o ochronie przyrody*. Przed rozpoczęciem prac na budynkach należy przeprowadzić rozeznanie w kontekście występowania chronionych gatunków zwierząt, natomiast po zakończeniu prac, w obiektach, w których wcześniej gniazdowały ptaki należy (o ile to możliwe) umożliwić im dalsze gniazdowanie lub zapewnić siedliska zastępcze. Ponadto sposób przeprowadzenia prac oraz ich termin powinien być dostosowany do okresów lęgowych tych gatunków.

Obecnie wizerunek niektórych obszarów na terenie gminy nie jest zadowalający. Działania polegające na tworzeniu terenów rekreacyjnych i turystycznych, mają na celu m. im. oznakowanie szlaków, uporządkowanie istniejącej zieleni, dzięki czemu tereny zniszczone i zaniedbane będą lepiej komponować się z otaczającym krajobrazem. Istniejąca zieleń zostanie poddana pielęgnacji, uszkodzone i chore rośliny usunięte, a w zamian wprowadzone zostaną nowe nasadzenia. Zainstalowane zostaną również elementy małej architektury m.in. w postaci ławek, koszy na śmieci. Działanie to pozytywnie wpłynie na krajobraz miejscowości.

W ramach Strategii planuje się takie zadania, które mogą wyznaczać ramy dla dalszych działań będących źródłem negatywnych oddziaływań. Rozwój istniejącej infrastruktury technicznej oraz przygotowanie terenów pod budownictwo mieszkaniowe spowoduje napływ przedsiębiorców oraz powstanie nowych budynków gospodarczo-usługowych

i mieszkaniowych. Funkcjonowanie powstałych obiektów będzie się wiązać z dodatkową emisją zanieczyszczeń do atmosfery oraz wytwarzaniem odpadów.

Pozostałe działania zawarte w Strategii nie będą wpływały na środowisko. Ponadto w ramach Strategii nie zaplanowano działań, których realizacja odbywałaby się wzdłuż rzeki Wisłok oraz w jej najbliższym otoczeniu. W związku z tym prognozuje się, że realizacja działań nie pogorszy stanu siedlisk przyrodniczych lub siedlisk gatunków roślin i zwierząt oraz nie będzie wpływać negatywnie na gatunki, dla których wyznaczony został obszar Natura 2000, a także nie będzie pogarszać jego integralności. Podsumowując stwierdza się, że planowane przedsięwzięcie nie będzie negatywnie oddziaływać na obszar Natura 2000 oraz nie będzie łamać zakazów ustanowionych dla tego obszaru.

Na terenie Gminy Boguchwała tereny zalewowe znajdują się we wschodniej części wzdłuż rzeki Wisłok, pozostały obszar nie jest zagrożony powodzią, zgodnie z prawdopodobieństwem wystąpienia powodzi Q 0,2% raz na 500 lat. Nie ma zatem ryzyka pojawienia się zagrożenia w postaci osuwisk, podtopień czy zalania.

Prawidłowe wykonawstwo zaplanowanych prac daje gwarancję pełnej ochrony środowiska gruntowego przed wpływami antropogenicznymi. Negatywny wpływ na środowisko przyrodnicze, jak również krajobraz, zaniknie po zakończeniu prac budowlanych i uporządkowaniu terenu. W przypadku występowania niekorzystnych oddziaływań na środowisko istnieje możliwość i konieczność minimalizacji oddziaływań inwestycji na środowisko, poprzez następujące działania:

- właściwe kierowanie pracami;
- prace budowlane i modernizacyjne powinny być prowadzone wyłącznie w porze dziennej, maszynami oraz pojazdami o najlepszych parametrach akustycznych, aby jak najbardziej zmniejszyć uciążliwość hałasu;
- prawidłowe zabezpieczenie techniczne sprzętu i placu budowy;
- stosowanie odpowiednich technologii, materiałów i rozwiązań konstrukcyjnych;
- dotrzymanie terminów wykonywania prac budowlanych;
- nadzór nad skutecznością i jakością realizacji;
- stosowanie wysokiej klasy rozwiązań technicznych;
- oszczędzanie podczas budowy surowców, takich jak woda, piasek i energia;
- maskowanie elementów dyszarmicznych dla krajobrazu.

Z uwagi na położenie geograficzne Gminy Boguchwała oraz charakter działań przewidzianych do realizacji w ramach Strategii – nie przewiduje się wystąpienia oddziaływań transgranicznych.

Spis map

Mapa 1 Obszar Gminy Boguchwała wytypowany jako zdegradowany.....	29
--	----

Spis rysunków

Rysunek 1 Drzewo problemów	34
Rysunek 2 Drzewo celów.....	35
Rysunek 3 Cele Strategii	36

Spis tabel

Tabela 1 Analiza SWOT dla obszaru Gminy Boguchwała.....	8
Tabela 2 Matryca celów i kierunków działań	39
Tabela 3 Wskaźniki mierzalności rozwoju Gminy Boguchwała	43
Tabela 4 Powiązanie <i>Strategii Rozwoju Gminy Boguchwała na lata 2019–2023</i> z dokumentami strategicznymi wyższego rzędu.....	46
Tabela 5 Matryca zależności między celami Strategii oraz RIS3	51

Załączniki

Załącznik 1 *Diagnoza społeczno-gospodarcza na potrzeby opracowania Strategii Rozwoju Gminy Boguchwała na lata 2019–2023.*